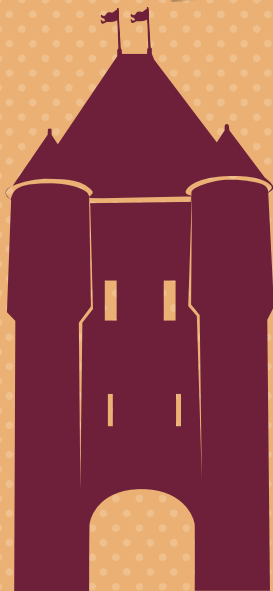


# MORET SEINE & LOING

mgL



**ART & HISTOIRE**

*Guide touristique*



# Bienvenue à Moret Seine & Loing

Pour un court séjour ou une belle échappée d'une journée, offrez-vous une plongée au cœur de nos paysages qui ont inspiré nombre de peintres et écrivains. Ici, au sud-est de l'Île-de-France, à la croisée des vallées de la Seine et du Loing, en lisière de la forêt de Fontainebleau, vous découvrirez l'une des alchimies les plus réussies entre un patrimoine historique singulier et une nature préservée et généreuse.

*Le président de Moret Seine & Loing*



[www.msl-tourisme.fr](http://www.msl-tourisme.fr)

SUR ÉCRANS, TABLETTES, SMARTPHONES

 #msltourisme



## Sommaire

### MORET SEINE & LOING

UN CONCENTRÉ D'HISTOIRE DE FRANCE / page 7



#### 9/PASSEZ LA PORTE DE L'HISTOIRE

*Moret-sur-Loing, Flagy, cités médiévales*



#### 17/ESCALE DANS LE VILLAGE DES MARINIERS

*Saint-Mammès*



#### 21/AU PIED DES MURS À VIGNE

*Thomery*

#### 23/LA VILLÉGIATURE ET LES AFFOLANTES

*Retour à la Belle Époque*

#### 24/UNE VILLE POUR L'USINE

*Champagne-sur-Seine : un patrimoine industriel unique*

#### 27/TOUT UN TERRITOIRE À EXPLORER

*La tuilerie de Bezanleu*

#### 28/MORET SEINE & LOING

*Un résumé de l'Histoire de France*

### LA SEINE & LOING, MUSE DES ARTISTES / page 35

#### 37/ALFRED SISLEY

*Le plus puriste des impressionnistes*

#### 44/ ROSA BONHEUR

*Peintre animalière, héroïne ultramoderne*

#### 49/LES LIEUX OÙ L'ART SE RÉVÈLE

*Les galeries, les lieux d'exposition, les salles de spectacles, le cinéma*

#### 57/MÉTIERS D'ART ET ARTISANAT



### PATRIMOINE GASTRONOMIQUE ET ARTISANAL,

DES SAVOIR-FAIRE BIEN VIVANTS! / page 61



#### 63/LE SUCRE D'ORGE DE MORET

*Un bonbon de légende*



#### 67/LES SPÉCIALITÉS

*Le miel du Gâtinais, les fromages, l'agneau et le chasselas doré*

#### 71/OÙ PIQUE-NIQUER?

**72/QUELQUES PRODUITS « MADE IN MSL »**

**75/LES INFORMATIONS PRATIQUES**

*L'Office de tourisme  
Venir en Seine & Loing  
et préparer son séjour*

Les horaires et tarifs indiqués dans ce guide sont donnés à titre indicatif.  
N'hésitez pas à contacter l'Office de tourisme avant votre visite.



Moret-sur-Loing.



## MORET SEINE & LOING UN CONCENTRÉ D'HISTOIRE DE FRANCE

*Des polissoirs néolithiques du Bocage Gâtinais au cimetière mérovingien de Paley, de la place fortifiée de Moret, construite au XII<sup>e</sup> siècle sous Philippe Auguste, à l'histoire incroyable d'une façade Renaissance, des maisons néogothiques, témoignage de la Belle Époque, jusqu'à la « cathédrale industrielle » de Paul Friesé réalisée au début du XX<sup>e</sup> siècle pour abriter les usines Schneider à Champagne-sur-Seine, la Communauté de communes Moret Seine & Loing offre au visiteur un concentré d'Histoire de France et de ses styles architecturaux. Des musées originaux et inattendus proposent à tous les passionnés d'Histoire une palette d'activités où chacun trouvera à satisfaire sa curiosité !*

## PASSEZ LA PORTE DE L'HISTOIRE !

*Moret-sur-Loing,  
cité médiévale et royale*

Jadis frontière entre le royaume de France et le duché de Bourgogne, Moret-sur-Loing fut trois siècles durant une cité royale façonnée et fortifiée par les rois capétiens, Louis VI, Louis VII et Philippe Auguste. La place royale, les remparts, le donjon du XII<sup>e</sup> siècle sont fiers de leurs racines médiévales et structurent l'architecture de la vieille ville. Si les 1 356 mètres de remparts et la vingtaine de tourelles ne sont plus tous là, les deux portes, de Bourgogne et de Samois et l'urbanisme du centre-ville témoignent magnifiquement de ce passé médiéval. La majesté des portes, le pont et les bords du Loing tout comme l'église Notre-Dame, font de Moret un site incontournable pour les amateurs d'Histoire et de peinture. Au gré de vos déambulations au cœur de la ville, vous découvrirez les superbes façades renaissance, la Maison du Sucre d'orge, spécialité des sœurs de Moret-sur-Loing depuis le XVII<sup>e</sup> siècle (cf p.63) ou encore la maison et la tombe d'Alfred Sisley, « l'impressionniste morétain » qui sut capter la lumière de la cité (cf p.37).

Nombre de visiteurs viennent voir les sites peints par Sisley, dont les « spots » sont encore préservés : le pont sur le Loing, l'église Notre-Dame, le donjon, les chemins de halage... ✦

*Un site incontournable  
pour les amateurs  
d'Histoire et de peinture.*



Le moulin Graciot et le pont de Moret-sur-Loing.

## À découvrir à MORET-SUR-LOING

### LES PORTES ET LES REMPARTS (XII<sup>e</sup>-XV<sup>e</sup> SIÈCLE)

À la fin du XII<sup>e</sup> siècle, Moret-sur-Loing marquait la frontière entre le royaume de France et la Bourgogne. Le roi Philippe Auguste (1180-1223)

fait de Moret-sur-Loing une place forte et l'entoure d'une ceinture de remparts, flanquée de portes. À l'ouest, la porte de Samois (anciennement de Paris), à l'Est, la porte de Bourgogne.



Ces tours carrées, dotées de deux imposants contreforts qui portent chacun une tourelle en encorbellement, sont percées de deux arcs en plein cintre, entre lesquels coulissait la herse.

### LE DONJON (XII<sup>e</sup>-XIX<sup>e</sup> SIÈCLE)

a été inscrit monument historique dès 1926. Siège du pouvoir seigneurial du roi sous Louis VI, ce donjon roman de type normand domine la cité. Il fut une résidence appréciée des premiers Capétiens et plus tard, de Jacqueline de Bueil, comtesse de

Moret et maîtresse du roi Henri IV. En 1664, le surintendant des Finances, Nicolas Fouquet, y fut enfermé sous la garde de d'Artagnan.

*15 rue du Donjon, propriété privée.*

### L'HÔTEL DE VILLE (1910-1913)

Grande demeure bourgeoise à l'origine, elle fut transformée par l'architecte parisien Paul-Joseph Clément, féru de néo-gothique, en un pastiche d'hôtel particulier du XV<sup>e</sup> siècle. En 1948, la municipalité l'acquiert pour y installer l'Hôtel de ville. *26 rue Grande.*

### LA FAÇADE FRANÇOIS I<sup>er</sup>

Cette galerie Renaissance datant de 1527, dite de « François I<sup>er</sup> » est une fantaisie architecturale que l'on doit à Nicolas Chabouillé. Elle est ornée de motifs sculptés représentant alternativement des fleurs et des scènes tirées des travaux d'Hercule. Initialement située rue Grande, elle fut achetée par un colonel de cavalerie, démontée et reconstruite à Paris et devint la façade d'un hôtel particulier destiné à sa maîtresse, l'actrice M<sup>lle</sup> Mars. C'est en 1955 qu'elle revint à



Moret, après un exil de 133 ans.

*Cour de l'Hôtel de Ville.*

### L'ÉGLISE NOTRE-DAME-DE-LA-NATIVITÉ (XII<sup>e</sup>-XIII<sup>e</sup> SIÈCLE)

Considérée comme un édifice majeur de l'architecture gothique au nord de la Loire, elle présente une abside sans déambulatoire et un chœur inspiré de la cathédrale Notre-Dame de

Paris. Elle abrite un orgue Renaissance qui compte parmi les plus anciens de France. Elle fut classée monument historique en 1840. *Place Royale. Ouverte au public, tous les jours de 9h à 19h (sous réserve de cérémonies religieuses).*



Détail de la façade  
de la Maison Raccollet,  
située place de  
l'Hôtel de Ville.

## HISTOIRE & PATRIMOINE

### LE PRIEURÉ DE PONT-LOUP

Ce prieuré, dont il ne subsiste que l'église, a été construit en deux campagnes. En 1165, il servit de refuge à 80 moines de Vézelay, lors des menées et voies de fait du comte de Nevers. Le nom de Pont-Loup apparaît en 1175. Situés hors des murs de Moret, ses bâtiments furent en partie détruits au cours des guerres du XVI<sup>e</sup> siècle. En avril 1747, l'archevêque de Sens en prononce la suppression. En avril 1791, ce qui subsiste des bâtiments est vendu comme bien



national. Pendant tout le XIX<sup>e</sup> siècle, l'église servit de grange à écorce pour les moulins à tan. En 1964, elle est devenue propriété de la ville de Moret-sur-Loing qui en commence la restauration. Aujourd'hui l'ancien prieuré accueille des expositions et des rencontres d'art contemporain.

*9 rue du Peintre Sisley  
Fermé actuellement pour  
restauration*

### LES MOULINS À TAN ET GRACIOT

Le tan, matière chimique naturelle, était utilisé pour assouplir les peaux dans la tannerie. Il était obtenu en broyant de l'écorce de chêne provenant de la forêt de Fontainebleau.



Au-devant du pont de Moret-sur-Loing, furent construits au XV<sup>e</sup> siècle deux moulins à tan en avant-bec pour briser le courant. De l'autre côté du pont, à l'aval, le moulin Graciot possède des fondations remontant au XIV<sup>e</sup> siècle. Les moulins développèrent leur capacité de production jusqu'au tournant des XIX<sup>e</sup> et XX<sup>e</sup> siècles. Sur une île du Loing, le moulin Graciot est aujourd'hui dédié à la sculpture.

### LE MOULIN PROVENCHER

Ce moulin était à l'origine un moulin à foulon qui permettait, en associant le cuir et l'huile animale, d'obtenir une peau très souple ou chamoisée, utilisée notamment dans la ganterie.

En 1779, ce moulin est transformé en scierie mécanique de conception hollandaise. Cette activité ne fut pas rentable pour son propriétaire qui, avant la Révolution, lui substitua un moulin à blé.

Au début du XX<sup>e</sup> siècle, alors que l'activité est en pleine expansion, ce moulin est acquis par la famille Provencher qui lui laissa son nom. En août 1944, pour protéger leur retraite, les troupes allemandes firent sauter le pont. Le moulin détruit fut remplacé par la maison actuelle. Il accueille aujourd'hui le Musée du Sucre d'orge (fermé temporairement).

**Plus d'infos sur l'histoire  
du Sucre d'Orge p. 63  
de ce guide.**





La vue sur Moret-sur-Loing depuis le Pré de pins (un parking gratuit, Le Grand Jardin, se trouve à proximité).

## Egalement à découvrir à MORET-SUR-LOING



**LE MUSÉE DU VÉLO**  
Installé dans l'enceinte des anciennes usines Prugnat, où étaient fabriquées les célèbres « pincés parisiennes », le Musée du Vélo revisite l'histoire du cycle, de 1817 à nos jours: draisienne, vélo Michaux, grand bi, Hironnelle... Plongez également au cœur des toutes premières éditions du Tour de France, à travers l'itinéraire de grands champions originaires de Seine & Loing: René Pottier, vainqueur du Tour 1906 et André Leducq, double vainqueur en 1930 et 1932. Autre particularité du musée :



il abrite un atelier de vente et de réparation de cycles, Velo Bello.

*Le musée est ouvert du mardi au vendredi de 13h à 19h, le samedi de 10h à 18h.*

*Entrée gratuite. Visites guidées pour les groupes toute l'année. Site Prugnat, route de Saint-Mammès à Moret-sur-Loing. Renseignements à l'Office de tourisme MSL*

**LE MUSÉE MUNICIPAL**  
vous propose un aperçu de l'histoire de la ville. Il accueille également des expositions d'art contemporain.



*Ouvert les vendredis, samedis, dimanches et jours fériés, de 14h à 18h (mars-avril et septembre-novembre), de 14h à 19h, de mai à août. 4 bis place de Samois, 01 60 73 51 42*

**LE MUSÉE DU SUCRE D'ORGE**  
(fermé temporairement)

**LE POINT SISLEY**  
(p. 42 de ce guide)

**ESCAPE GAME, LES SECRETS DE MORET**

Découvrez l'histoire locale tout en vous amusant et en résolvant les énigmes ! Prêts à relever le défi ? Renseignements : 06 38 46 29 56 [cj@les-secrets.fr](mailto:cj@les-secrets.fr) / [les-secrets.fr](http://les-secrets.fr)



**ET AUSSI**  
des galeries d'art, un café théâtre (p. 50 et p. 52) et la halte fluviale sur le Loing et le canal (p. 19).



Le saviez-vous ? Moret-sur-Loing fait partie du réseau Les Plus beaux détours de France.

Des idées d'activités (randonnées, descente du Loing en canoë...) sont à retrouver dans le guide Nature & aventure disponible gratuitement à l'Office de tourisme ou sur [msl-tourisme.fr](http://msl-tourisme.fr)

## PARCOURS ET VISITES GUIDÉES

Pour découvrir la cité médiévale de Moret-sur-Loing, vous pouvez suivre l'une des visites guidées organisées par l'Office de tourisme Moret Seine & Loing ou emprunter le **parcours historique, en visite libre**. Il vous permettra de déambuler le long des ruelles de la cité médiévale et de vous familiariser avec la grande Histoire, celle de la France, celle de Moret-sur-Loing. En une trentaine de plaques, offrez-vous une balade de Philippe Auguste à Napoléon ! Des **visites guidées thématiques** sont organisées régulièrement pour les visiteurs individuels de mai à fin septembre. Le programme des visites guidées pour les individuels est disponible sur le site Internet de l'Office de tourisme ou sur simple demande. Pour les groupes: visite sur réservation tout au long de l'année. ✂

Renseignements et réservation pour les visites guidées:  
Office de tourisme Moret Seine & Loing,

[tourisme@ccmsl.com](mailto:tourisme@ccmsl.com) – [servicegroupes@ccmsl.com](mailto:servicegroupes@ccmsl.com) – [www.msl-tourisme.fr](http://www.msl-tourisme.fr)

## Le saviez-vous ? FLAGY

À quelques kilomètres de Moret-sur-Loing, vous pouvez découvrir une petite cité médiévale pleine de charme: la châellenie royale de Flagy.



Au XII<sup>e</sup> siècle, le roi Louis VII, père de Philippe Auguste, décide de bâtir une ville neuve à Flagy. La commune est en effet construite sur ce modèle d'urbanisme avec des rues parallèles (ici, sept rues), chacune disposant d'un puits (sept puits) descendant jusqu'à la rivière. Celle-ci est détournée de son cours pour alimenter trois moulins. La ville disposait en son centre d'une grande halle qui n'a pas survécu à la guerre de Cent Ans, de

fortifications, murs et tourelles qui ont été détruits au XIX<sup>e</sup> siècle. Témoins de cette époque l'église, le moulin, et les caves médiévales peuvent être visitées lors des Journées du patrimoine. Le village est le théâtre de grandes soirées de fête à la belle saison, les Zapéros concerts et les Classiques du vendredi (festival de musique classique). Des visites guidées sont organisées par l'Office de tourisme MSL.



## ESCALE DANS LE VILLAGE DES MARINIERS à Saint-Mammès

Sur les flots, des bateaux amarrés à perte de vue, à terre, ici une ancre, là un grappin ou un mat et son pavillon fièrement plantés dans un jardin au détour d'une venelle... à Saint-Mammès la batellerie est partout.

Située au confluent de la Seine et du Loing, la petite commune (224 hectares) est le point de rencontre de toutes les voies d'eau traversant le centre et l'ouest de la France. De par sa position stratégique, elle est un lieu privilégié pour l'activité batelière. Elle a longtemps joué un rôle de premier plan dans l'histoire de la marine intérieure. Au temps de la splendeur de la batellerie, il y avait sur la Seine, en aval de Paris, Conflans-Sainte-Honorine et en amont, Saint-Mammès. Les deux villes rivalisaient sur le plan économique dès le XVIII<sup>e</sup> siècle. Halage humain et animal, descente des rivières au gré du courant, traction mécanique, remorquage à vapeur, motorisation des bateaux, l'évolution des modes de navigation a rythmé la vie du village. Si la batellerie n'a plus la puissance économique d'antan, elle a forgé la commune à ses besoins, à son mode de vie. De la fin des années 1930, jusqu'au tournant du siècle, l'activité se concentrait autour de la bourse d'affrètement qui abritait chaque semaine les séances au

cours desquelles marinières et affréteurs organisaient le transport des marchandises. Cette bourse est située face à la pittoresque ancienne écluse sur le Loing. Construite en 1724, elle a cessé toute activité depuis 1974. Le tissu urbain constitué de petites parcelles, de petits potagers de marinières et de cabanes de jardin transformées en maisonnettes, est desservi par un réseau de venelles. Le centre-ville, le cœur de Saint-Mammès, ce sont ces trois larges quais le long du Loing et de la Seine qui demeurent le port d'attache de nombreux marinières, à la retraite ou en activité. En témoignent les nombreuses péniches à quai, « commerces » ou bateaux logement, les deux chantiers navals à proximité, l'avitailleur, ou encore l'école du premier degré, un internat spécifiquement dédié à l'accueil des enfants de bateliers lorsque leurs parents naviguent. ➡

*La cité a longtemps  
joué un rôle de premier  
plan dans l'histoire de  
la marine intérieure.*



## LES JOUTES NAUTIQUES

Riches de son histoire étroitement liée à l'eau, Saint-Mammès perpétue quelques traditions dont la plus connue reste les joutes nautiques, sport emblématique de la commune.

Perchés sur la plateforme à l'arrière du bateau (trinquet), les jouteurs s'affrontent comme à la fin du XIX<sup>e</sup> siècle. Le combat ressemble aux joutes du Moyen Âge. Créé en 1884, le club, membre de la Fédération française de joute depuis 1960, s'attache à conserver l'aspect folklorique de ce sport, tout en s'imposant au plus haut niveau sportif, avec de multiples champions de France. Si vous flânez le long des quais de Saint-Mammès, le dimanche après-midi, de mai à septembre, vous pourrez peut-être assister à un entraînement ou à une compétition.

Renseignements :

[lajouteparisienmesaintmammes.wifeo.com](mailto:lajouteparisienmesaintmammes.wifeo.com)



Le port d'escale sur la Seine qui accueille bateaux de plaisance et paquebots de croisière.

Si la ville de Saint-Mammès reste pour les bateliers, un phare et un symbole où le patrimoine fluvial est précieusement entretenu, elle accueille sur ses berges depuis une vingtaine d'années des plaisanciers des quatre coins du globe (Australie, États-Unis, Pays-Bas, Mexique...).

Le port de plaisance propose une trentaine d'emplacements sur la rivière, le canal et le fleuve. Il accueille d'avril à octobre quelque 500 bateaux, de la pénichette au paquebot de croisière de 80 mètres. Une grande jetée, des quais aménagés en promenades animés par les terrasses de cafés... Il flotte comme un air de vacances à Saint-Mammès... ❖

## HISTOIRE & PATRIMOINE

### Le savez-vous ? LE CANAL DU LOING

Édifié au début du XVIII<sup>e</sup> siècle à la demande du duc d'Orléans, le canal du Loing suit le tracé du Loing en empruntant à huit reprises son lit.

Le canal du Loing a été créé afin de remédier aux difficultés d'approvisionnement de la région parisienne engendrées par la navigation très délicate sur les eaux du Loing. Avec l'accord de Louis XV, les travaux débutent en 1720. Il relie les canaux de Briare et d'Orléans à la Seine. Il s'agit du premier canal latéral construit en France. Comme l'ensemble des réalisations techniques et architecturales de cette époque, il témoigne d'un souci esthétique, encore visible aujourd'hui. D'une longueur totale de 49,4 kilomètres, il comporte 21 écluses.



### Parcours à quai dans SAINT-MAMMÈS



Découvrez l'histoire et les monuments de la ville grâce aux parcours « Sur les pas des mariners », à celui de la Bourse et aux reproductions des toiles et dessins de Sisley installées quai de la Croix-Blanche. Un grand parking gratuit vous attend place de la Bosse, face à la passerelle sur le Loing. Des visites guidées sur le Monde des mariners sont organisées par l'Office de tourisme Moret Seine & Loing. Pour les particuliers, les dates sont disponibles sur [msl-tourisme.fr](http://msl-tourisme.fr) ou sur simple demande. Pour les groupes : visite sur réservation tout au long de l'année auprès de l'Office de tourisme.

#### À voir ou visiter

**L'ÉGLISE**  
L'église, dédiée à Mammès de Cappadoce, saint guérisseur du III<sup>e</sup> siècle, a sans doute été élevée autour de l'an mil. Elle abrite une statue du saint

datant du XIII<sup>e</sup> siècle, une Vierge à l'enfant du XIV<sup>e</sup> siècle, ainsi que plusieurs pierres tombales du XIII<sup>e</sup> siècle. 1, rue de l'Église.

#### L'ÉCLUSE

Située sur le Loing, elle a été construite en 1724. Elle n'est plus en service, mais témoigne de la vie batelière. La guérite de l'éclusier reconstruite à l'identique de l'originale, atteste de la présence ancienne du barrage-écluse qui reliait les deux rives. *Quai du Loing.*

#### LA MAISON ÉCLUSIÈRE (XVIII<sup>e</sup> SIÈCLE)

Elle fut jadis mise en place afin d'assurer la police, l'entretien, le passage des bateaux et l'encaissement des péages. Sa particularité est d'être coiffée d'ardoise, dans une région où la tuile domine. *Quai du Loing.*

**PÉNICHE LE JONOR BATEL'EXPO**  
Péniche aménagée en espace-musée présentant

l'évolution de l'activité marinière à Saint-Mammès. *Réouverture prochaine.*

*Quai du Loing.*

Renseignements :

Mairie de Saint-Mammès  
01 64 23 39 41  
[accueil@saint-mammes.com](mailto:accueil@saint-mammes.com)

**HALTES FLUVIALES**  
28 postes d'amarrages, à Saint-Mammès et Moret-sur-Loing, avec eau et électricité, adaptés aussi bien aux bateaux de plaisance qu'aux bateaux à passagers.

*Accueil multilingue.*

*Ouverture 7/7 jours en saison estivale, sauf jours fériés pour la navigation, du 1<sup>er</sup> avril au 31 octobre. Novembre-mars, réservation sur demande.*

06 47 68 79 51

[haltesfluviales@cmsl.com](mailto:haltesfluviales@cmsl.com)  
[www.msl-tourisme.fr](http://www.msl-tourisme.fr)

#### À découvrir

#### AUTOUR DE SISLEY

Le maître impressionniste a souvent peint la commune (p 36 à 43 de ce guide).

## AU PIED DES MURS À VIGNE *à Thomery*

**A**vant l'essor des fruits exotiques et le développement des transports, le fruit frais sur les tables de fête en toute saison, c'était le chasselas de Thomery ! Au cœur de la commune de Thomery, se dresse un patrimoine architectural singulier et exceptionnel : les murs à vigne. Monuments historiques aujourd'hui protégés, les premiers murs dédiés à la culture du raisin y furent construits à partir du XVI<sup>e</sup> siècle pour accueillir les pieds de chasselas dorés provenant des treilles du roi. Ce mode de culture original – treilles adossées à des murs – permettait de produire un fruit très goûteux. Initialement très prisé par Louis XV et sa cour, le chasselas de Thomery s'invita tout d'abord à la table des Grands d'Europe avant de se démocratiser progressivement. Il connaîtra un fantastique essor avec la mise au point d'une technique de conservation « à rafle verte » permettant de proposer du raisin frais en toute saison. Les sarments et les grappes étaient ainsi conservés d'octobre à mai dans de petites bouteilles en verre contenant de l'eau et un morceau de charbon, dans des chambres à raisin, à l'abri de la chaleur et de la lumière. La culture sous serres chauffées permettait de récolter les précieux grains dorés dès le mois de mai. Ainsi, pendant près d'un siècle, le chasselas de Thomery fut le seul fruit frais disponible en hiver, un produit de luxe et d'exception. Plus de 1 000 tonnes étaient expédiées chaque année, dans toute la France et jusqu'en Russie, par voie fluviale depuis le port d'Effondré, puis dès 1849 par le train, qui acheminait la marchandise jusqu'aux Halles de Paris. ➡

### *Le mur à fruits : accélérateur de mûrissement !*

Bien exposée et adossée à un mur, la vigne tire davantage parti de l'ensoleillement, la pierre conservant la chaleur et la restituant au cours de la nuit. D'une hauteur de 2,15 mètres, les murs sont espacés de 8 à 10 m les uns des autres, pour éviter de se faire de l'ombre. Ce mode de culture permet non seulement aux fruits de mûrir plus rapidement, mais aussi de leur conférer une saveur plus délicate et plus sucrée.

### *À voir à* **THOMERY**



**LE SITE DES LONGS SILLONS**  
Inscrit à l'inventaire supplémentaire des monuments historiques. Ce chemin permet de circuler entre les réseaux de murs jusqu'au port d'Effondré. Accès depuis

la rue de la République.  
Parking à proximité.

**LE PORT D'EFFONDRE**  
Construit sous Philippe Auguste pour le transport des grès de Fontainebleau, le port a été ensuite utilisé pour

le transport du raisin vers Paris.

**LE MUSÉE ROSA BONHEUR** p.44.  
À noter, l'impressionniste **ALFRED SISLEY**, a souvent représenté Thomery et ses paysages (voir p.36).

## LA VILLÉGIATURE ET LES « AFFOLANTES »

### *Retour à la Belle Époque*

Dès le XVI<sup>e</sup> siècle, de nombreuses maisons de plaisance sont édifiées par l'aristocratie le long de la vallée de la Seine, car le site y est propice et dispose de nombreux atouts: le fleuve qui constitue une voie d'accès, la proximité du château de Fontainebleau et la beauté des paysages. Mais c'est l'arrivée du chemin de fer dans les années 1850 qui va permettre l'avènement du tourisme et des pratiques de loisirs en désenclavant la vallée, désormais à seulement deux heures de Paris. Les stations climatiques fleurissent le long de la ligne de chemin de fer Paris-Lyon-Méditerranée. Veneux-Nadon, Les Sablons, Moret-sur-Loing, Thomery, Montigny-sur-Loing voient « Le Tout-Paris » affluer à la belle saison, afin de profiter du « bon air bienfaisant ». De nombreuses résidences ont ainsi été construites par la bourgeoisie triomphante du XIX<sup>e</sup> siècle (industriels, banquiers, négociants...) qui rejoignait ses maisons de campagne ou « villégiature » pour y passer l'été et l'automne, une fois la saison mondaine parisienne terminée. Les villas balnéaires aux styles hétéroclites rivalisaient d'exubérance. Ces témoignages de la Belle Époque font partie du paysage et participent du charme des vallées du Loing et de la Seine.

*Le saviez-vous ?*

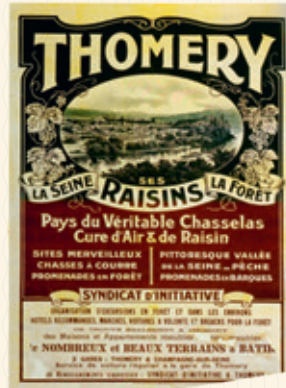
#### LE CHALET DU CLOS BON DIEU

S'il est fort peu probable comme le raconte la légende que cette maison ait servi de « planque » à la bande à Bonnot, il est certain que ce « chalet » était à l'origine un pavillon de l'Exposition universelle de 1889 à Paris remonté ici, sur une étroite terrasse en bord de fleuve. Il fut la propriété d'une grande cantatrice, Lucienne Bréval.

#### OÙ LES ADMIRER ?

Vous pourrez découvrir ces villas et manoirs qui empruntent aux styles exotiques (cottage, casino italien), régionaux (anglo-normand) ou historiques (médiéval, Renaissance, industriel) en vous promenant à pied sur les bords de Seine à Thomery, en canoë le long des berges du Loing à Montigny, ou plus insolite, à proximité de la voie de chemin de fer, notamment à Veneux-Les Sablons (rue Victor Hugo). ✂

Quelques hivers rigoureux, des parasites et le mildiou ont eu raison de près de 90 % de la production à l'orée de la Première Guerre mondiale. Le développement des transports, la concurrence des raisins de Moissac et des fruits exotiques rendus populaires grâce à l'Exposition coloniale de 1930 sonnèrent le glas de cette aventure viticole. Le dernier colis de chasselas fut expédié pour Paris en 1970. Par la suite, Thomery tenta de faire fructifier ce jeune héritage en lançant, des cures uvales — cures de raisins — aux vertus détoxifiantes. L'idée était avant-gardiste ! Aujourd'hui, on ne trouve plus ce raisin que chez les particuliers. ✂



### *À voir à THOMERY autour du raisin*

#### LES SERRES DU JARDIN SALOMON

Cette serre est la dernière de l'ensemble que formaient les établissements de viticulture Salomon et fils.

Ces serres étaient destinées à produire un raisin précoce et permettaient également la réalisation de sélections et d'expérimentations.

Accès par la place Greffülbe.



#### VISITES GUIDÉES

Des visites guidées du Port d'Effondré sur les bords de Seine, mais aussi du Jardin Salomon et du fruitier sont organisées par l'Office de tourisme MSL pour les

individuels, comme pour les groupes. Renseignements :

Office de tourisme MSL  
tourisme@ccmsl.com  
servicegroupes@ccmsl.com  
www.msl-tourisme.fr

Des visites guidées de l'une des dernières chambres à raisin du village (fruitiers) sont également proposées par la mairie de Thomery  
www.thomery.fr

Le Chalet du Clos Bon Dieu, au port de Thomery.



## UNE VILLE POUR L'USINE

*Champagne-sur-Seine :  
un patrimoine industriel unique*

**M**ajestueux édifice de meulière blanche, de verre et d'acier, l'usine de matériel électrique trône au centre de Champagne-sur-Seine, entre fleuve et chemin de fer. Construite dès 1901 par Schneider, elle est la dernière cathédrale industrielle dessinée par l'architecte Paul Friesé. Le modeste village de Champagne-sur-Seine s'est, peu à peu, mué en cité intégralement organisée par et pour l'usine. Entre 1901 et 1921, une véritable ville nouvelle comportant logements, écoles, commerces et équipements sportifs (stade et vélodrome) sort de terre selon les plans de l'architecte Edmond Delaire. Les différents quartiers de la ville illustrent les types de logements ouvriers du XX<sup>e</sup> siècle : maisons blocs, alignement de maisons, maisons doubles, maisons lotissements, immeubles de logements sociaux, tout un patrimoine urbain à découvrir. Au plus fort de l'activité, l'usine employait 2 800 personnes. Après un tournant de millénaire difficile, la production de moteurs électriques a repris à Champagne-sur-Seine en 2009. L'aventure industrielle continue! ✂

### *À visiter* **AUTOUR DE L'USINE**

#### **LA CHAPELLE RUSSE**

L'usine Schneider attira une communauté russe fuyant la révolution qui se constitua en association et décida la construction d'un lieu de culte. L'église fut réalisée entre 1938 et 1939. Elle fut consacrée le 24 septembre 1939 et dédiée à Notre-Dame de Toutes les Protections. Désormais propriété de la ville de Champagne-sur-Seine, l'église devenue lieu de mémoire et



labélisée Patrimoine d'intérêt régional, ouvre ses portes aux groupes pour permettre la découverte de ce lieu rare et précieux et offrir une documentation sur

l'urbanisation de la ville et l'histoire de l'usine. La visite de la chapelle russe est gratuite et ouverte en semaine sur demande. Borne explicative sur place.  
*Chemin de la Garde-de-Dieu,  
Champagne-sur-Seine*  
Renseignements :  
*Service Culture,  
Communication et  
Vie Associative de  
Champagne-sur-Seine  
01 64 69 59 35,  
www.champagne-sur-seine.fr*

L'usine de matériel électrique Schneider, véritable cathédrale industrielle.



## Le savez-vous ? LA TUILERIE DE BEZANLEU

En activité depuis le XVII<sup>e</sup> siècle, la tuilerie de Bezanleu, située dans un hameau du village de Treuzy-Levelay a connu son apogée fin XIX<sup>e</sup>. Tuiles bourguignonnes, carrelages, briques et poteries étaient produits ici (jusqu'à l'an 2000), à partir de l'argile extraite du terrain, et cuites dans les grands fours gallo-romains alimentés par le bois des terres attenantes. Un produit artisanal unique, 100% local et un savoir-faire dont la renommée était telle que l'ancien président François Mitterrand équipa son appartement parisien de la rue Bièvre avec ses précieuses tomettes ! Aujourd'hui, le site composé de 18 halles et bâtiments, dominé par sa cheminée de 27 mètres, est en pleine renaissance. Lauréat du



loto du patrimoine, il est en cours de restauration. Il s'ouvre à la visite et accueille régulièrement des événements culturels (concerts, festivals...).

Visites guidées d'environ 1h30  
d'avril à septembre

Renseignements et réservations :  
tuileriedebezanleu.fr

## MORET SEINE & LOING TOUT UN TERRITOIRE À EXPLORER

Si vous êtes féru d'Histoire et que vous avez l'âme d'un explorateur, de nombreux témoignages et vestiges – peintures rupestres, menhirs, pont gallo-romain... – jalonnent le territoire. Des parcours de randonnée balisés mènent à ces points d'intérêt, mais aussi à un riche patrimoine rural : églises, châteaux, fermes fortifiées, ponts, lavoirs, puits... En voici une sélection non exhaustive, pour vous donner un aperçu des trésors qu'abrite le territoire. ✂

### Battre la campagne MORET SEINE & LOING

#### Sites patrimoniaux

##### LE PONT THIERRY

Passage à pied sec du gué du Lunain, situé dans le hameau de La Noue Blondeau. Sa construction, semblable à celle des ponts romains, explique son



appellation, bien qu'elle soit vraisemblablement d'une époque plus tardive. Mais Paley ayant été un centre gallo-romain très actif, un gué pavé existait probablement en ce lieu dès les premiers siècles de notre ère. *Nécessite une marche en forêt.* Circuit « Le Lunain historique »

##### LE FORT DE CHALLEAU

Cette forteresse du XIII<sup>e</sup> siècle, modifiée au XVI<sup>e</sup> siècle, est classé monument historique. Propriété privée visible depuis la rue. Circuit « À travers le Maquis de Roy » 2 rue des Ponts, Dormelles.

##### LE TUF DE LA CELLE

Cette ancienne carrière de tuf calcaire, classée espace naturel sensible, constitue un patrimoine géologique et

archéologique exceptionnel de renommée internationale. Un petit circuit, jalonné de panneaux, présente la richesse paléontologique du site, qui a rendu possible la reconstitution détaillée du paysage existant il y a 400 000 ans. *Accès libre. Petit parking. Circuit « Eau, le fer, la pierre ».* Chemin des Carrières, Vernou-La Celle.

##### LA ROCHE DU SAULT À VILLECERF

Polissoirs néolithiques et mégalithes classés monuments historiques sont nombreux le long des vallées du Loing, de l'Orvanne et du Lunain. Ils font toujours écho



à des légendes ou coutumes païennes comme la Roche du Sault. Ce mégalithe de 10m de haut se situe à Villecerf, charmant Village de Caractère. D'après la légende populaire, ces « cailloux » seraient tombés de la hotte de Gargantua.

*Accès direct. Table, banc et stationnement. Site d'escalade.* Circuit « Entre Loing et Orvanne ». Route d'Épisy (D22).

#### Balade à la carte

Les circuits cités et bien d'autres sont à retrouver dans la carte des itinéraires de randonnées disponible à l'Office de tourisme et sur le site msl-tourisme.fr

#### RACONTE-MOI MON VILLAGE

Pour partir à la découverte de nos villages et de leur patrimoine parfois insolite laissez-vous guider par ceux qui les connaissent le mieux : leurs habitants ! Châteaux, lavoirs, moulins, vignes, ou petites montagnes n'auront



bientôt plus de secrets pour vous si vous suivez les parcours de promenade Raconte-moi mon village. Vous pourrez découvrir ces lieux emblématiques à travers les souvenirs confiés par quelques « anciens » aux jeunes de la commune. Ces récits captés en vidéo sont accessibles grâce à des panneaux équipés de QR codes, placés le long de circuits.

*Pour en savoir plus :*  
www.msl-tourisme.fr ou  
flashez le QR code en page 77

# Moret Seine & Loing

## UN RÉSUMÉ D'HISTOIRE DE FRANCE

Grotte du Croc-Marin à **MONTIGNY-SUR-LOING**, gravures et peintures rupestres.

De l'époque néolithique, il reste les menhirs de **DORMELLES**, **ÉCUELLES** et **NANTEAU-SUR-LUNAIN**.



Bataille près de **DORMELLES** entre les rois mérovingiens : Clotaire II, fils de Frédégonde, est vaincu par Thierry II et Théodebert, petit-fils de Brunehaut.

1<sup>ère</sup> mention écrite de **MORET** lors d'un synode, réunion d'ecclésiastiques.



Louis VI le Gros entreprend la construction du donjon de **MORET**.



Louis VII prend la croix à Vézelay.

Les moines de Vézelay persécutés par le comte de Nevers se réfugient à Pont-Loup (Moret), réclamant l'intervention de Louis VII.

Veuve de Louis VIII et mère de Saint Louis, Blanche de Castille habite le donjon de Moret pendant sa régence du royaume.



À **VILLEMARÉCHAL**, durant la guerre de Cent Ans, les chevaliers français tentent de repousser en vain les Anglais.

- 25 000    - 5 000    599    850    1128    1154    1226    1360

- 15 000    200    600    1081    1180    1285



Site magdalénien à Pincevent et **VILLE SAINT-JACQUES**. Nombreux bifaces au Musée de Moret.



Le pont Thierry à **PALEY**, témoignage gallo-romain (I<sup>er</sup> et III<sup>e</sup> siècles).

### XI<sup>e</sup> siècle

Construction de l'église préromane de **SAINT-MAMMÉS** et de la ferme fortifiée de Grand'maison à **VERNOU-LA CELLE-SUR-SEINE**.



Philippe I<sup>er</sup> roi de France achète **MORET** au duc de Bourgogne, son oncle.

Sarcophage mérovingien à **PALEY**, visible dans la cour de la Mairie.

À la fin du XII<sup>e</sup> siècle, Philippe Auguste, roi de France, poursuit la construction des remparts de **MORET** initiée sous Louis VII. À la même époque débute la construction de l'église actuelle.



### XIII<sup>e</sup> siècle

Construction du fort de Chateau et de la chapelle des Templiers à **DORMELLES**, des églises d'**ÉCUELLES**, de **MONTARLOT**, de **REMAUVILLE**, de **SAINT-ANGE-LE-VIEIL**, de **THOMERY** et de **VILLEMARÉCHAL**.

Philippe le Bel rattache le Comté de **CHAMPAGNE**, frontalier avec **MORET**, au domaine royal.

# Moret Seine & Loing

## UN RÉSUMÉ D'HISTOIRE DE FRANCE

François I<sup>er</sup>, résidant souvent à Fontainebleau, séjourne à **THOMERY**, au château des Pressoirs du Roi, avec sa favorite, la duchesse d'Étampes. Il lui fait construire un château (devenu Saint-Ange) à Challeau dont il reste des logis à **VILLECERF**. À son époque est édifié un pont à **ÉCUELLES**. L'hôtel dont il reste la Galerie dite de François I<sup>er</sup> est construit à **MORET** en 1527 par Nicolas Chabouillé.



1494-1547

Boîte historique de sucre d'orge



Fondation du couvent Notre-Dame-des-Anges par Jacqueline de Bueil, marquise de Vardes. Le couvent morétain vit grâce à la fabrication de sucre d'orge.

### XVII<sup>e</sup> siècle

Construction du château de la Croix Blanche à **SAINT-MAMMÈS**. Le château de La Brosse remplace un manoir plus ancien à **VILLE SAINT-JACQUES**.

1638

### XVIII<sup>e</sup> siècle

Construction du château de **NONVILLE**.

Sœur Louise-Marie de Sainte-Thérèse, surnommée « La Mauresse », prend le voile au couvent Notre-Dame-des-Anges à **MORET**. Richement dotée et visitée régulièrement par les hauts personnages, dont la reine Marie-Thérèse, le mystère autour de ses origines a suscité de nombreuses théories, dont la plus répandue ferait d'elle la fille illégitime de la reine...



La Mauresse.

1695



Marie Leszczyńska reçue en France, dort au donjon de **MORET** la veille de son mariage à Fontainebleau avec Louis XV. Pendant son séjour, Stanislas Leszczyński, roi de Pologne, père de la mariée, s'installe au château de Ravannes à **ÉCUELLES**.

À **SAINT-MAMMÈS**, édification de l'écluse et de la maison éclusière. Aux XVIII<sup>e</sup> et XIX<sup>e</sup> siècles, le village connaît une grande expansion en renforçant sa vocation fluviale.

Début de l'édification des murs à vigne à **THOMERY**. Jusqu'au XIX<sup>e</sup> siècle, 300 km seront construits.

1724

1725

1730

1420



Isabeau de Bavière, épouse de Charles VI, livre Moret aux Anglais, alliés au duc de Bourgogne. **MORET** sera reprise en 1430 par Charles VII.

### XVI<sup>e</sup> siècle

Construction de l'église Saint-Césaire de **NANTEAU-SUR-LUNAIN**.

Henri III érige **MORET** en comté, celui-ci fera partie du Domaine de Catherine de Médicis, la mère du roi, qui y fit de courtes apparitions.

Jacqueline de Bueil, maîtresse d'Henri IV, est faite Comtesse de **MORET** et établie au donjon de **MORET** qu'elle aménage.



D'Artagnan.

1664

D'Artagnan garde Fouquet incarcéré dans le donjon de **MORET** pendant son procès.

1713

Au château de Saint-Ange, à **VILLECERF**, Voltaire entame l'écriture de *La Henriade*, une épopée en dix chants à la gloire d'Henri IV. Le poème sera publié en 1723.

1720

Le duc d'Orléans entreprend la réalisation du canal latéral du Loing. Celui-ci relie les canaux de Briare (1642) et d'Orléans (1691) à la Seine. Sa longueur est de 49,4 km, il comporte 21 écluses. À **ÉCUELLES**, l'écluse et la vanne de barrage datent de cette époque, comme les chutes du Lunain et l'écluse à **ÉPISY**.

### XIX<sup>e</sup> siècle

Édification des moulins de Toussac à **PALEY**, de Gratereau à **LA GENEVRAYE**, de Saint-Liesnes à **NANTEAU-SUR-LUNAIN**, de Launoy à **TREUZY-LEVELAY**, de **NONVILLE** (dont l'activité remonterait à la fin du Moyen Âge), et de nombreux lavoirs.

# Moret Seine & Loing

## UN RÉSUMÉ D'HISTOIRE DE FRANCE

La peintre animalière Rosa Bonheur s'installe à **THOMERY**. Son atelier au château de By, resté intact est ouvert aux visiteurs.



Au cours de la bataille de Montereau, dernière campagne napoléonienne, **MORET** est prise, puis abandonnée par les Wurtembergeois.

Installation de la faïencerie E. Schopin à **MONTIGNY-SUR-LOING**, dont certaines pièces firent sensation lors de l'Exposition universelle de 1878.



Début de la construction de l'usine de matériel électrique Schneider & Cie à **CHAMPAGNE-SUR-SEINE**, véritable cathédrale industrielle à la gloire de l'électricité. L'usine sera mise en service en 1903.

Création de « La Céramique » à **ÉCUELLES**, fabrique de carreaux émaillés, destinés à garnir les murs des stations du métro parisien.



Construction du château de **NANTEAU-SUR-LUNAIN**, par M. Lesieur, propriétaire des industries huilières.



Le centre de Recherche & Développement EDF des Renardières ouvre ses portes. Basé sur les communes d'**ÉCUELLES**, **MORET** et **SAINT-MAMMÉS**, il abrite aujourd'hui des centaines de chercheurs qui testent pour la filière énergétique les matériaux et les technologies de demain.

1813

1859

1872

1901

1907

1910

1964

1815

1880

1906

1944

2001



De retour de l'île d'Elbe, Napoléon couche à **MORET** avant de se rendre à Fontainebleau, puis à Paris. Ce seront « les 100 jours ».



Alfred Sisley s'installe à **VEUX-LES-SABLONS** en 1880 et emménage à **MORET-SUR-LOING** en 1889. Jusqu'à sa mort en 1899, il réalise de nombreuses toiles célèbres représentant la ville et ses environs. Alfred Sisley et sa femme sont enterrés dans le cimetière de **MORET**. Aujourd'hui, ses tableaux représentant **MORET**, **THOMERY**, **SAINT-MAMMÉS** et **VEUX-LES-SABLONS** sont exposés dans les plus grands musées du monde. Retrouvez au Point Sisley des reproductions de ses œuvres.



René Pottier, cycliste morétain remporte le Tour de France. Le coureur de **SAINT-MAMMÉS**, André Leducq remporte à son tour la « Grande Boucle » en 1930 et 32. Pour tout savoir sur ces grands champions et sur l'histoire de la « petite reine », venez découvrir le Musée du Vélo situé à **MORET**.



L'armée allemande fait sauter le pont de **MORET** lors de sa retraite.

Création de la Communauté de communes **MORET SEINE & LOING**.



Meules sur les bords du Loing,  
Alfred Sisley, 1891.



## LA SEINE & LOING MUSE DES ARTISTES

*Voltaire et Balzac au château de Saint-Ange à Villecerf, Guy de Maupassant à Montigny-sur-Loing, Octave Mirbeau à Veneux-Nadon, Sarah Bernhardt aux Sablons, Rosa Bonheur à Thomery, nombreux sont les artistes venus puiser leur inspiration ici. Alfred Sisley, le célèbre peintre impressionniste, déclara à la fin de sa vie que l'atmosphère et la lumière de la Seine et Loing lui avaient permis d'affirmer son art. Aujourd'hui, cet esprit créatif souffle toujours sur nos communes. En témoignent les nombreuses galeries d'art, les lieux d'exposition, de création et les festivals qui animent nos villes et villages.*

les voyages  
impressionnistes  
INSTANTS DE BONHEUR

## ALFRED SISLEY (1839-1899)

*Le plus puriste des  
impressionnistes*

**L**e nom de Moret-sur-Loing est inséparable de celui d'Alfred Sisley. Ce peintre, impressionniste de la première heure, issu d'une famille anglaise installée à Paris, a en effet vécu une vingtaine d'années à Veneux-Nadon (aujourd'hui, Veneux-Les Sablons) et Moret-sur-Loing.

Il a fréquenté et peint la région dès ses jeunes années. À partir de 1863, Sisley et ses amis rencontrés au sein de l'atelier de Charles Gleyre peintre et professeur aux Beaux-Arts, Auguste Renoir (1841-1919), Frédéric Bazille (1841-1870) et Claude Monet (1840-1926) sont venus travailler « sur le motif », en forêt de Fontainebleau, à Barbizon ou Marlotte situé à une dizaine de kilomètres de Moret.

Tous sont alors inspirés par la peinture anglaise de Constable et Turner, que Sisley connaît bien pour avoir fait quelques séjours outre-Manche, mais aussi par le courant réaliste français, en particulier Gustave Courbet et les maîtres paysagistes de l'École de Barbizon, Corot (1796-1875) et Daubigny (1817-1878). Le petit groupe nourrit des ambitions novatrices, à contre-courant de la peinture académique : restituer l'ambiance spécifique d'un lieu réel en s'attachant à suivre l'un des préceptes de Corot « ne jamais perdre la première impression qui nous a émus ». Après la forêt de Fontainebleau, le sujet de prédilection de Sisley et de ses amis fut incontestablement la Seine et ses affluents. Pour peindre le fleuve au plus près, sous des angles inédits, Renoir et Sisley vont jusqu'à louer une petite embarcation.

Avec Monet et Renoir, mais aussi Cézanne, Pissaro, Degas ou Berthe Morisot, Alfred Sisley exposa au printemps 1874 ses toiles dans l'atelier studio du photographe Nadar à Paris, en marge des salons officiels. ➔

### *Le savez-vous ?* PEINDRE SUR LE MOTIF

Une toile peinte « sur le motif » est le plus souvent une peinture de plein air, exécutée sans l'intermédiaire d'un dessin préalable, qui aurait été reporté ensuite sur la toile. Il s'agit d'une œuvre

peinte à l'extérieur, dans la nature, devant son sujet, souvent un paysage, comme l'ont fait les pré-impressionnistes et les impressionnistes, armés de leurs pinceaux et chevalets.

*Plus de 400 toiles  
représentant la Seine et  
Loing ont été réalisées par  
Alfred Sisley*

Alfred Sisley, 1864, par Auguste Renoir.  
Collection Emil Bührle, Zurich

Moret, bords du Loing,  
Alfred Sisley, 1892.



RMN-Grand Palais/Stéphane Marechalle/Paris musée d'Orsay

Sisley

### L'IMPRESSIONNISME EN 3 DATES CLÉS

1862-1863 : rencontre entre les fondateurs du mouvement  
les jeunes Monet, Sisley, Bazille et Renoir

1874 : 1<sup>ère</sup> exposition impressionniste

1886 : dernière exposition impressionniste  
Cette date est considérée comme la fin du mouvement

## Le saviez-vous ? L'IMPRESSIONNISME

**L'impressionnisme est un mouvement pictural français de la seconde moitié du XIX<sup>e</sup> siècle.**



Impression, soleil levant,  
Claude Monet, 1872.

C'est d'un sarcasme du critique d'art Louis Leroy face au tableau de Monet, *Impression, soleil levant*, qu'est né le terme qui désigne ce courant artistique majeur.

Au départ, il s'agit d'un groupe d'artistes qui porte une volonté commune de représenter la vie réelle, de tous les jours et non des scènes et des sujets classiques. Ils utilisent les couleurs pures, loin des teintes sombres de la peinture académique de l'époque. En juxtaposant des touches de couleurs, ils vont inventer une technique picturale répondant à leur désir de privilégier la sensation, l'impression, l'instantané. Si les œuvres impressionnistes sont aujourd'hui admirées, elles firent scandale à leur époque.

Cet événement restera dans les annales comme la toute première exposition impressionniste. Par la suite, Sisley participa à bon nombre des manifestations du mouvement. Malgré le soutien du collectionneur et marchand Paul Durand-Ruel, le succès ne fut jamais vraiment au rendez-vous de son vivant. La ruine de sa famille, suite à la guerre Franco-Prussienne (1870), l'obligera à réduire son train de vie et à quitter Paris pour Louveciennes, puis Marly-le-Roi, Sèvres, et enfin Veneux-Nadon et Moret-sur-Loing où il résida au 19 rue Montmartre, jusqu'à sa mort en 1899. Toute sa vie il s'attacha à peindre ses lieux de résidence, où il puisait son inspiration. En effet, le paysage représente la quasi-totalité de l'œuvre de Sisley. Si près d'un millier de tableaux du peintre sont aujourd'hui répertoriés, plus de 400 toiles ont été réalisées en Seine & Loing, immortalisant les sites de Moret-sur-Loing, Veneux-Les Sablons, Saint-Mammès et Thomery.

Lors de la 7<sup>e</sup> exposition impressionniste en 1882, sur les 27 toiles de Sisley exposées, 26 représentent le territoire de Moret Seine & Loing. Il explora et peignit, toujours « sur le motif », sans relâche les vergers, la rivière, le fleuve et leurs confluences, les bateaux, les rues des villages, la gare ou l'église de Moret. Il exécuta, sur le modèle de son ami Monet, une série de 14 tableaux représentant l'édifice à différentes heures du jour, lui permettant d'étudier les variations et jeux de lumière. Au cours des 20 dernières années de sa vie, il affirma ici son style et sa palette. Son talent à capter les changements de lumière, la délicatesse du ciel et des nuages, du souffle du vent dans les arbres confèrent à ces œuvres une gaité et un charme étonnant. Sisley, qui s'est dévoué corps et âme à sa peinture toute sa vie, s'il n'est pas le plus « connu », il est aujourd'hui considéré comme le plus grand paysagiste et le plus puriste des impressionnistes.

*Sisley est aujourd'hui considéré comme le plus grand paysagiste impressionniste.*

*Moret-sur-Loing au soleil levant, Peupliers à Moret-sur-Loing, Le Loing à Saint-Mammès, Un coin de bois aux Sablons...* Ces compositions restent parmi les plus grands chefs-d'œuvre impressionnistes et sont accrochées dans les plus prestigieux musées du monde. ✂

Le parcours est balisé avec ce logo



La Route de Moret à Saint-Mammès, Sisley, 1883-85.



The Metropolitan Museum of Art

## Sur les traces de Sisley

### DÉCOUVREZ LES PAYSAGES PEINTS PAR SISLEY !

Le parcours de 7 km, représenté sur la carte ci-contre, vous permet de découvrir de manière originale l'œuvre d'Alfred Sisley, l'un des plus purs et authentiques peintres paysagistes impressionnistes du XIX<sup>e</sup> siècle. En flânant sur les chemins de Moret, Saint-Mammès et Veneux-Les Sablons, vous pourrez vous arrêter aux emplacements même où l'artiste a posé son chevalet.



Minneapolis Institute of Art

1 Le Pont de Moret, Alfred Sisley, 1888.



Art Institute Chicago

2 Rue de Moret, Alfred Sisley, 1890

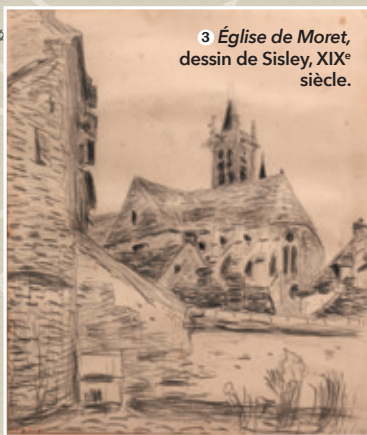
Champagne-sur-Seine

Saint-Mammès

Veneux-Les Sablons

Moret-sur-Loing

3 Église de Moret, dessin de Sisley, XIX<sup>e</sup> siècle.



Paris Musées / Musée des Beaux-Arts de la Ville de Paris, Petit Palais

Tombe de Sisley

## ART & PEINTURE

### À voir / à visiter autour de **SISLEY**

#### LA TOMBE DE SISLEY

Le peintre et son épouse reposent au cimetière communal, sous un rocher de grès de la forêt de Fontainebleau.

49 rue de Gros Bois,  
Moret-sur-Loing.

#### LA MAISON SISLEY

Sa dernière adresse est située à Moret, au 19 rue Montmartre. Une plaque



est visible sur le mur d'enceinte. Cette maison, propriété privée, n'est pas ouverte à la visite.

#### LE POINT SISLEY

Le Point Sisley, animé par une association de passionnées et d'érudits vous permet de découvrir la vie de Sisley et certaines de ses œuvres à travers des reproductions.



24 rue Grande,  
Moret-sur-Loing,  
Moret-Loing-et-Orvanne.  
Entrée gratuite.  
Ouverture : renseignements  
à l'Office de tourisme MSL  
tourisme@cmsl.com

#### LES PARCOURS SISLEY

• **Parcours à Moret**  
Un premier parcours, réalisé par l'association Les Amis d'Alfred Sisley, est matérialisé dans la ville de Moret-sur-Loing par des plaques de lave émaillée aux emplacements mêmes où l'artiste a posé son chevalet. Un ouvrage multilingue pour accompagner cet itinéraire est disponible en boutique (6€) à l'Office de tourisme Moret Seine & Loing ainsi qu'au Point Sisley.



• **Parcours à Saint-Mammès**  
La ville offre deux tables d'orientation autour de Sisley, situées sur le quai de Seine, à côté de la place des Bollards. Elles sont le point de départ d'un parcours d'interprétation des tableaux qui permet aux promeneurs de se rendre sur les lieux où Alfred Sisley se tenait pour peindre. Les quais de Seine, appelés promenade Sisley, sont ornés de plaques en lave émaillée reproduisant les croquis qu'il mettait dans des cahiers à chaque fois qu'il vendait un tableau, ce que l'on appelle aujourd'hui ses « dessins de raison ».

De nombreux peintres régionaux s'arrêtent toujours sur les berges pour peindre empruntant ainsi les « spots » de l'impressionniste.

#### LES VISITES GUIDÉES

L'Office de tourisme organise des visites guidées autour de Sisley. Venez découvrir la visite « Sur les pas de Sisley » pour en savoir plus sur l'univers de l'artiste.

**Pour les individuels :**  
consultez le planning à l'Office de tourisme.

**Pour les groupes :**  
sur réservation.

**Pour les enfants (uniquement pour les groupes) :**  
« Les enfants et l'impressionnisme ». Après une visite dans la cité médiévale, pour s'imprégner des lieux chers à l'artiste, les jeunes impressionnistes en herbe pourront exercer leur talent. Les explications éclairées et ludiques des techniques, que le fameux peintre utilisait, rendront l'apprentissage de l'art divertissant.

**Renseignements et réservation pour les visites guidées :**  
Office de tourisme MSL  
tourisme@cmsl.com  
servicegroupes@cmsl.com  
www.msl-tourisme.fr

Paris Musées / Musée des Beaux-Arts de la Ville de Paris, Petit Palais



## OÙ VOIR LES TOILES D'ALFRED SISLEY ?

LES PAYSAGES IMMORTALISÉS PAR ALFRED SISLEY S'EXPOSENT AUJOURD'HUI  
DANS LES PLUS GRANDS MUSÉES DU MONDE

#### À PARIS

- Musée d'Orsay
- Musée de l'Orangerie
- Petit Palais

#### EN PROVINCE

- Musée Malraux du Havre,
- Musées des Beaux-Arts de Rouen, Lille, Dijon, Lyon,

- Agen et Grenoble.
- Musée Faure d'Aix-les-Bains
- Musée Calvet d'Avignon

#### À L'ÉTRANGER

- États-Unis : MoMa de New-York, Baltimore, Boston, Washington...

- Mais aussi en Suisse, en Allemagne, en Russie, en Chine et au Japon.



# ROSA BONHEUR

(1822-1899)

## *Peintre animalière et héroïne ultramoderne*

**S**i vous ne connaissez pas Rosa Bonheur, voilà qui devrait vous intriguer et vous inciter à venir visiter son univers! Elle fut l'artiste peintre le plus célèbre et dont les œuvres furent les plus vendues au XIX<sup>e</sup> siècle, hommes et femmes confondus. Ses toiles ont été les premières à faire flamber le marché de l'art. Elle jouissait d'une telle popularité qu'elle provoquait des émeutes lors de ses apparitions, en France, mais aussi dans toute l'Europe et aux États-Unis. Les poupées à son effigie faisaient fureur en Amérique. Elle était la coqueluche des personnalités du monde entier – la reine Victoria ou encore Buffalo Bill – qui se pressaient pour découvrir le coup de pinceau exceptionnel de cette virtuose de l'art animalier. Bizet et Massenet écrivirent des odes en son honneur. Pour le bicentenaire

de sa naissance, une grande exposition s'est tenue au musée d'Orsay. Cette artiste extraordinaire, c'est donc Rosa Bonheur. Une femme dont la vie et les convictions font d'elle une héroïne ultramoderne, féministe et écologiste avant l'heure. Rosa Bonheur vécut près de 40 ans – de 1860 à sa mort en 1899 – à Thomery, dans son domaine de By en lisière de forêt de Fontainebleau, entourée de ses animaux domestiques et sauvages. 40 espèces parmi lesquelles lions, loups ou singes partagèrent son quotidien et furent les sujets de ses toiles et sculptures. Elle s'attela sans relâche à révéler leurs âmes à travers la profondeur de leurs regards. À Thomery, son atelier reste encore intact à ce jour et se visite. Le musée-atelier est situé dans une aile du château de By. C'est Rosa Bonheur qui fit construire cette extension au-dessus des communs. De l'extérieur, on remarque les vastes baies vitrées de l'atelier, surplombées d'une tourelle et d'un belvédère. Cette construction néo-gothique a été dessinée par l'architecte Jules Saulnier, connu pour la réalisation du bâtiment des chocolats Menier, à Noisiel. ➔

*Elle provoquait des émeutes lors de ses apparitions, en France, dans toute l'Europe et aux États-Unis.*

Rosa Bonheur dans son atelier,  
photo d'Anna Klumpke.  
Château Rosa Bonheur



### ARTISTE LIBRE, ROSA BONHEUR A OUVERT DE NOMBREUSES VOIES POUR LES FEMMES

► Rosa Bonheur fut la première femme peintre à recevoir la Légion d'honneur en 1865, des mains de l'impératrice Eugénie, un geste

primordial légitimant aux yeux de tous la libre activité artistique des femmes.

► Elle fut la première femme à financer l'achat d'un bien immobilier avec le fruit de son travail: elle acheta le château de By avec la somme provenant de la vente d'une seule toile, *Le Marché aux chevaux*.

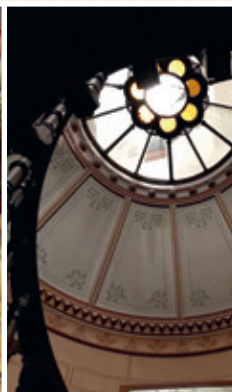
► Elle fut la première artiste dont les toiles ont fait l'objet de spéculations de son vivant.

► Elle fut l'une des premières femmes à obtenir un permis de travestissement l'autorisant à porter un pantalon.

À l'intérieur, depuis le 25 mai 1899, le temps s'est arrêté dans l'atelier de Rosa Bonheur. Tous les objets de son quotidien sont là, à leur place : sa blouse brodée, son chapeau, ses bottines, ses palettes, ses pinceaux, ses couleurs, ses carnets de croquis ou ses notes, jusqu'à ses mégots de cigarettes. Il s'agit de l'un des rares ateliers d'artiste conservé « dans son jus » et ouvert à la visite. Par petits groupes, les visiteurs sont invités à pénétrer dans l'univers de l'artiste, dans l'intimité de son atelier, de son cabinet de travail, de son labo photo afin d'y découvrir son histoire singulière à travers de nombreuses anecdotes toutes plus extraordinaires les unes que les autres. ✂

*L'atelier de l'artiste,  
un lieu rare, encore  
« dans son jus. »*

## OÙ VOIR LES TOILES DE ROSA BONHEUR ?



**À THOMERY**  
Quelques esquisses et études sont exposées dans le musée.

**À FONTAINEBLEAU**  
Une salle du château est consacrée aux œuvres de Rosa Bonheur.

**À PARIS**  
Au musée d'Orsay est exposé *Le Labourage nivernais*, l'un de ses chefs-d'œuvre.

**À BORDEAUX**  
Au musée des Beaux-Arts.

**AUX ÉTATS-UNIS**  
Metropolitan Museum de New-York, Art Institut de Chicago, NGA de Washington...



## Le musée et le château de ROSA BONHEUR

### LA VISITE DU MUSÉE

Le musée est ouvert toute l'année du mercredi au dimanche. Des visites guidées sont organisées chaque jour, uniquement sur réservation.

*Du mercredi au dimanche.*

*Durée : 1h30, plein tarif : 20€,*

*tarif réduit : 10€,*

*moins de 6 ans : 1€*

Des visites spécialement conçues pour les enfants de 5 à 12 ans, accompagnés d'un adulte, sont proposées. Des visites guidées pour les

groupes sont proposées par l'Office de tourisme MSL.

### LE SALON DE THÉ

Sous une grande verrière, dans les anciennes écuries du château, on peut y déguster un thé accompagné d'une pâtisserie du chef. Le salon de thé est aussi ouvert aux visiteurs non munis d'un billet pour le musée.

*Du mercredi au dimanche,*

*de 11h à 18h30,*

*réservation conseillée.*

### SÉJOURNER AU CHÂTEAU

Qui n'a pas rêvé de dormir dans la chambre d'un personnage illustre, de dîner à sa table avec ses couverts, d'écouter la musique qu'il aimait en contemplant les objets qui faisaient son quotidien ? C'est cette expérience rare que le château de Rosa Bonheur propose de vivre à ses hôtes.

*Trois chambres ouvertes à la*

*location : celle de Rosa Bonheur,*

*celle de son amie Nathalie Micas*

*et l'atelier d'hiver.*

Réservations, renseignements : château Rosa Bonheur - 12 rue Rosa Bonheur, Thomery  
[www.chateau-rosa-bonheur.fr](http://www.chateau-rosa-bonheur.fr) - [contact@chateau-rosa-bonheur.fr](mailto:contact@chateau-rosa-bonheur.fr)

Le château  
de Rosa Bonheur,  
depuis le parc.



**DES ÉVÉNEMENTS CULTURELS** en lien avec les femmes, l'art ou la peinture animalière sont régulièrement organisés au château : concerts, signatures d'ouvrages, conférences, causeries en petits comités dans le salon de thé ou l'ancienne orangerie attenante.

**LE FESTIVAL ROSA BONHEUR**  
Musique classique, pop, jazz, danse, théâtre, ce jeune festival créé en 2020 est dédié à la création artistique féminine dans tous ses états. Les week-ends de juillet et août, le parc du château accueille la fine fleur de la scène artistique française et

internationale, mais aussi de jeunes pousses, pour porter la voix des créatrices d'hier et d'aujourd'hui, faisant ainsi honneur au combat de Rosa Bonheur : démontrer que le génie n'a pas de sexe.

Renseignement et réservations :  
[www.chateau-rosa-bonheur.fr](http://www.chateau-rosa-bonheur.fr)

Le château de Paley, forteresse édiée au XII<sup>e</sup> siècle pour défendre le passage du Lunain. Détruit au XIII<sup>e</sup>, il fut reconstruit et son architecture remaniée jusqu'au XIX<sup>e</sup>.

Yvan Bourhis, Département de Seine-et-Marne



ART &  
PEINTURE

## LES LIEUX OÙ L'ART SE RÉVÈLE

*Peinture, théâtre,  
musique, cinéma, jeux vidéo...*

Plus d'une dizaine de galeries et de lieux d'exposition et de création témoignent d'une vitalité singulière des arts en Seine & Loing. Au cœur de la démarche des galeristes, mécènes ou associations qui réalisent de très nombreux accrochages: privilégier la proximité avec les visiteurs et les artistes. Peinture, sculpture, photographie, installation, création numérique, tous les arts y sont représentés. Les spectacles vivants, grâce à un café-théâtre, à quelques scènes, à un cinéma et à de nombreux festivals de musique, de théâtre, de cinéma animent toute l'année nos villes et villages. ✨



Aurélien de Bonnefon

### LE CHÂTEAU DE PALEY

Une cour intérieure entourée d'imposants remparts médiévaux qui se transforme à la belle saison en plateau de théâtre, scène d'opéra, ou guinguette, un salon Louis XV ou encore un pigeonier qui se muent en décors de clip vidéo... En pleine nature, au cœur d'un petit village de la vallée du Lunain, le château de Paley est un lieu qui vibre, et qui inspire ! S'il accueille ponctuellement des événements, nombre d'artistes, de la danseuse et actrice Marion Barbeau (Opéra de Paris,

En corps de Klapisch) à la plasticienne Sophie Calle, ont été séduits par son atmosphère unique. Mais le château est aussi à l'avant-garde. À l'approche de son millénaire, emmené par ses jeunes propriétaires, il s'apprête à entrer dans une nouvelle ère, celle de la création numérique et de l'univers du jeu vidéo en proposant des résidences artistiques d'un nouveau genre. À Paley, la partie ne fait que commencer !

Actualité et renseignements :  
[www.chateaudepaley.com](http://www.chateaudepaley.com)  
2 route du Château, Paley

## MUSÉES/GALERIES/ LIEUX D'EXPOSITION



### MUSÉE MUNICIPAL DE MORET-SUR-LOING

4 bis, place de Samoï,  
Moret-sur-Loing,  
77250 Moret-Loing-et-Orvanne  
01 60 73 51 42  
culture@moretloingetorvanne.fr

Parallèlement à l'exposition permanente présentant l'Histoire de la ville, un espace est consacré à l'accueil d'expositions et d'installations artistiques.

**Ouverture : vendredi, samedi, dimanche et jours fériés, de 14h à 18h (mars, avril et de septembre à novembre), de 14h à 19h (de mai à août).**



### LA CHOUETTE AU LOING

7 rue de l'Église,  
77250 Moret-sur-Loing  
06 61 00 73 50  
contact@lachouetteauioing.com  
www.lachouetteauioing.com

Drôle d'oiseau que cette chouette! Ce nouveau tiers lieu, au cœur de Moret-sur-Loing, propose de chouettes ateliers, des expositions, une boutique, des espaces privatisables, une agence de voyages ou encore un gîte !



### SALLE HIPPOLYTE BAYARD

Place de Samoï,  
Moret-sur-Loing  
77250 Moret-Loing-et-Orvanne  
sallebayardmlo@gmail.com

La salle Hippolyte Bayard propose des expositions photos.

**Ouverture : samedi et dimanche. De novembre à mars, de 14h à 18h et d'avril à octobre, de 10h à 12h30 et de 15h à 18h**



### LA POTERIE DE LA GENEVRAYE

3 route d'Épisy, Cugny,  
77690 La Genevraye  
01 64 45 89 58/06 32 83 98 43  
contact@poteriedelagenevraye.com  
www.poteriedelagenevraye.com

La salle d'exposition de la Poterie de la Genevraye, situé au cœur du hameau de Cugny présente les œuvres d'une trentaine de céramistes de renom.

**En semaine, vérifiez l'ouverture par téléphone au 06 32 83 98 43. Le week-end, prenez rdv. Le Café céramiques n'ouvre qu'à l'occasion d'événements spéciaux.**

## MUSÉES/GALERIES/ LIEUX D'EXPOSITION



### LE PETIT CORMIER

2 ruelle des Cormiers,  
77690 Montigny-sur-Loing  
01 64 78 27 49  
contact@lepetitcormier.fr  
www.lepetitcormier.fr

Le Petit Cormier vous invite à découvrir de nombreux artistes ainsi que diverses activités en lien avec les expositions: mini-concerts ou séances de dédicace. Un salon de thé et une boutique de produits artisanaux sont également proposés ici.

**De janvier à mars et d'octobre à novembre : du mercredi au dimanche, 10h-12h30 et 14h30-18h30. D'avril à septembre : du mardi au dimanche, 10h-12h30 et 14h30-19h. En décembre : 7 jours sur 7 (sauf le jour de Noël et le jour de l'An), 10h-12h30 et 14h30-18h30.**



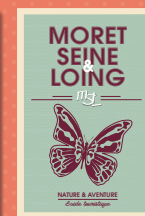
### LA PACHAMAMA

4 rue de la ferme,  
hameau de Cugny  
77690 La Genevraye  
07 68 707 708  
biere@pachamama.bio  
www.pachamama.bio

La brasserie artisanale implantée au cœur de l'ancienne ferme du hameau de Cugny, en plus de ses bières et sodas offre aux artistes locaux une scène où s'exprimer et un lieu pour exposer leurs œuvres.

**Horaires d'été (01/04 au 30/09) : mercredi de 16h à 21h, vendredi de 18h à 23h et samedi de 16h à 23h, horaires d'hiver (01/10 au 31/03) : mercredi de 16h à 20h, vendredi de 18h à 22h et samedi de 16h à 22h.**

## DÉCOUVREZ LES GUIDES TOURISTIQUES DE MORET SEINE & LOING



ou surfez sur le site dédié au tourisme  
[www.msl-tourisme.fr](http://www.msl-tourisme.fr)

## LES SALLES DE SPECTACLES



### THALIE-THÉÂTRE

Rue Georges Morangier,  
Moret-sur-Loing,  
77250 Moret-Loing-et-Orvanne  
06 68 91 10 11  
thalietheatre.moret@gmail.com  
www.thalietheatre.com

Le Thalie-Théâtre, dans la tradition des grands cafés-théâtres parisiens, propose

des spectacles, de septembre à fin juin. Jamel Debbouze ou Dany Boon y ont fait leurs débuts. Le Thalie-Théâtre a su garder sa marque de fabrique de découvreur de talents, tout en programmant artistes confirmés et comédies à succès, qui parfois y font leur avant-première (Manu Payet, Chantal Ladesou, Guillaume Meurice...).



### LE PALAIS DES RENCONTRES

Rue Pierre de Coubertin,  
77430 Champagne-sur-Seine  
01 64 69 59 35

Cette grande salle accueille une programmation culturelle qui saura vous surprendre, vous étonner, vous émouvoir

et vous divertir. Ce lieu est doté depuis 2011 du label Lieu culturel de proximité. Retrouvez le programme de la saison sur le site Internet.

**Accueil ouvert du lundi au vendredi de 9h à 12h et de 13h30 à 17h30 (fermeture à 16h45 le vendredi).**



### NOTOWN CAFÉ

26 rue des Moulins,  
77710 Nanteau-sur-Lunain  
06 88 16 51 87  
mail@notown.fr  
www.cafe.notown.fr

Le Notown Café, à Nanteau-sur-Lunain, est un café associatif convivial, ouvert à tous : concerts, expositions, ateliers créatifs et rencontres y rythment la vie locale, porté par l'énergie de ses adhérents. **Retrouvez le programme sur le site Internet.**



### THÉÂTRE DE LA CHAPELLE

38 quarter rue Rosa Bonheur  
77810 Thomery  
01 64 70 51 65  
contact@thomery.fr

Dans cette ancienne chapelle transformée en théâtre, une nouvelle ferveur gagne les spectateurs ! Des festivals

(Briardises, festival de magie), des concerts et des représentations théâtrales destinées à un public familial y sont proposés tout au long de l'année. Cerise sur le gâteau : un ciné-club remet à l'affiche des pépites du 7<sup>e</sup> art. **Renseignements / billetterie : www.thomery.fr**

## FESTIVALS ET RENCONTRES ARTISTIQUES



### LES RENCONTRES INTERNATIONALES DE LA HARPE EN ÎLE-DE-FRANCE

Ce festival met à l'honneur la harpe, instrument immémorial, auquel les plus grands compositeurs se sont intéressés, dont Mozart.

Récitals, concerts, master classes, expositions, rencontres entre des artistes de tous les continents composent chacune des éditions. Les Rencontres Internationales de la Harpe s'affirment comme un événement culturel musical majeur avec vocation de rayonner tant au plan local (Moret, Flagy, Villecerf...) que national et international. En juin.

Renseignements : [rib-en-idf@orange.com](mailto:rib-en-idf@orange.com)

### Agenda des festivals

#### MORET-SUR-LOING

- Soirées musicales (août),
- Salon peinture, sculpture et gravure des Amis de Moret (mai),
- Festilab,

le Festival international des métiers et techniques de la mode (mai),

- Les Médiévales, (tous les deux ans, en juillet)
- Festival Paradisio cinéma patrimoine (fin août, début sept).

#### FLAGY

- Les Zapéros concerts, soirées concerts en plein air (les vendredis soirs, de juin à juillet),
- Les Classiques du vendredi (septembre).

#### DORMELLES

Féeries du bocage, festival du merveilleux et de la fantasy (septembre).

#### LA GENEVRAYE

- Fête de la céramique à la poterie (septembre).

#### NANTEAU-S/LUNAIN

- Les Nanteliennes musiques, spectacles, gastronomie (juillet).

#### SAINT-MAMMÈS

- Fête de l'eau (tous les 3 ans).

#### THOMERY

- Festival Rosa Bonheur, création féminine (juillet-août) au château de By.
- Au Bon Coin Festival, arts, théâtre de rue, cirque et musique (fin août).

#### VILLECERF

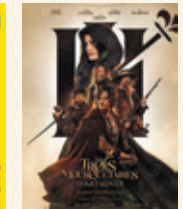
- Le Cerfival, concerts en plein air (juin, juillet, août).

#### SUR TOUT LE TERRITOIRE DE MORET SEINE & LOING

- Rencontres internationales de la harpe (juin),
- Au coin des rues arts, théâtre de rue, cirque et musique (mai-juillet).

## LE CINÉMA à Moret Seine & Loing

De nombreux tournages ont eu lieu sur notre territoire. À commencer par les films de Jean Renoir, notamment le classique *Partie de campagne* de 1946, dont certaines scènes ont été tournées en bord de Loing à Montigny-sur-Loing. Bien avant Martin Bourboulon et son adaptation Des *Trois Mousquetaires* au casting cinq étoiles (Romain Duris, Vincent Cassel, Éva Green...) tourné en partie à Moret en 2022, le cinéaste Jean-Paul Rappeneau a souvent choisi les ruelles et les quais de la cité médiévale pour servir de cadre à ses films en costumes des *Les Mariés de l'an II* avec Belmondo à *Cyrano de Bergerac*. À quelques kilomètres de là, le centre du village de Flagy s'est lui aussi souvent retrouvé sous le feu des projecteurs. En témoignent, sur la place, le garage et le café, relookés à l'occasion du tournage de *Bonne Pomme* mettant en scène Catherine Deneuve et Guillaume de Tonquédec. Un décor de cinéma grandeur nature, qui ajoute au charme de la bourgade. ✂



### CINÉMA JEAN GABIN

Palais des Rencontres,  
rue Pierre de Coubertin,  
Champagne-sur-Seine, 01 60 73 52 05  
[www.cinema-confluences.com/champagne](http://www.cinema-confluences.com/champagne)  
Tarif: 6 €. Tarif réduit: 4,50€

Le territoire dispose d'une salle de cinéma, le « Jean Gabin », à Champagne-sur-Seine. Il propose chaque semaine une programmation de films récents. Les tarifs sont très attractifs, l'ambiance conviviale. Parking gratuit.



### FESTIVAL PARADISIO

Le Festival Paradisio propose aux spectateurs un voyage dans le patrimoine et l'univers du cinéma des années 1900 à 1960. Chaque été en Seine & Loing (fin août, début septembre), pendant trois jours, le 7<sup>e</sup> art s'échappe des salles obscures pour investir la cité. Après deux premières éditions dans le petit village de Flagy, en 2018 et

2019, le Festival Paradisio a pris ses quartiers à Moret-Loing-et-Orvanne. Au programme, des projections, mais aussi des reconstitutions de plateaux et de scène mythiques, des expositions, des conférences des rencontres avec de grandes figures du cinéma (Claudia Cardinale, Jacques Perrin)...

Entrée gratuite  
[www.festival-paradisio.fr](http://www.festival-paradisio.fr)

Tournage du film  
*Les Trois Mousquetaires* au  
donjon de Moret-sur-Loing,  
avril 2022.

L'ancienne faïencerie  
de Georges Delvaux,  
créée par Eugène Schopin.  
34, rue du Loing  
à Montigny-sur-Loing.

ART &  
PEINTURE

## MÉTIERS D'ART & ARTISANAT

### *Les faïenceries de Montigny-sur-Loing*

**A**u XIX<sup>e</sup> siècle, la Seine & Loing fut le théâtre d'une créativité bouillonnante. À la faveur de l'arrivée du chemin de fer, un cercle d'artistes et d'intellectuels très éclectique vint s'installer sur le territoire, loin des ateliers citadins. Parmi eux, une importante colonie d'artistes céramistes se développa à Montigny-sur-Loing. Ainsi, de la fin du XIX<sup>e</sup> jusqu'au milieu du XX<sup>e</sup>, la commune a abrité quelques faïenceries. Eugène Schopin, le fondateur du premier atelier en 1872, fit appel à des peintres pour créer les décors de ses céramiques et créer une gamme de modèles inspirés de l'impressionnisme. Plusieurs fabriques de céramiques se développèrent autour de ce courant. Les plus renommées, comme celle de Georges Delvaux (1834-1909), d'Albert Boué (1862-1918) et Charles Alphonse Petit (1862-1927), produisirent jusqu'en 1922.

*Une importante colonie  
d'artistes céramistes  
se développa à  
Montigny-sur-Loing.*

Ces faïenciers à la pointe de l'innovation ont développé le procédé de la peinture à la barbotine, à base de terre colorée à l'aide d'oxydes métalliques. Les œuvres des ateliers montignons, distinguées à de nombreuses reprises lors des Expositions Universelles (Paris et Amsterdam), se vendirent jusqu'aux États-Unis.

Si le dernier atelier, acheté par Jean Renoir, (cinéaste, mais aussi peintre et céramiste) pour son ami Louis Baude, a fermé en 1958, aujourd'hui de nombreux artisans d'art ouvrent leurs portes au public sur notre territoire. Céramistes, maître artisan maroquinier, couteliers... N'hésitez pas à aller à la rencontre et à découvrir leur savoir-faire. ✂

#### **PARCOURS HISTOIRE & PATRIMOINE**

Pour découvrir le village  
de Montigny, les figures  
et les lieux qui ont marqué

son histoire, des parcours  
jalonnés de plaques  
explicatives vous guideront  
tout au long de votre  
exploration.

*Plus d'infos sur [montignysurloing.fr/parcours-histoire-et-patrimoine](http://montignysurloing.fr/parcours-histoire-et-patrimoine)  
et sur [www.msl-tourisme.fr](http://www.msl-tourisme.fr) pour le  
parcours Raconte-moi mon village  
(lire aussi p 27)*



Grand vase aux églantines  
et lilas décoré à la barbotine  
par Guillaume Cachier.  
Faïencerie de  
Montigny-sur-Loing.

## L'ARTISANAT D'ART



### LA POTERIE DE LA GENEVRAYE

3 route d'Épisy, Cugny,  
77690 La Genevraye  
06 32 83 98 43  
cat@poteriedelagenevraye.com  
www.poteriedelagenevraye.com

La salle d'exposition de la Poterie de la Genevraye, située au cœur du hameau de Cugny présente les œuvres d'une trentaine de céramistes de renom.

*En semaine, vérifiez l'ouverture par téléphone au 06 32 83 98 43. Le week-end, prenez rendez-vous. Le Café céramiques n'ouvre qu'à l'occasion d'événements spéciaux.*



### ATELIER LA-MARE-AUX-LOUPS

17 rue de la Mare aux loups,  
77130 Dormelles  
01 60 96 62 46/  
06 31 36 41 31  
guylargilliere.lamal@wanadoo.fr  
www.la-mare-aux-loups.com

C'est dans leur atelier, que les deux fondateurs de la Mare aux loups, le maître artisan Guy Largillière et Odile Loison, accueillent les visiteurs pour leur proposer une large gamme de produits de petite maroquinerie (sacs pour hommes et femmes, articles de bureau, ceintures cuir). Créés et élaborés sur place ils sont disponibles dans la boutique en ligne. *L'atelier se visite sur rendez-vous.*



### LES COUTELIERS DE FONTAINEBLEAU

4 rue de la ferme,  
Hameau de Cugny,  
77690 La Genevraye  
07 71 87 18 05  
lescouteillersdefontainebleau.fr  
contact@lescouteillersdefontainebleau.fr

Yann Nominé, formé à l'art de la coutellerie à Thiers et à Laguiole, a installé sa coutellerie artisanale dans le hameau de Cugny. Il propose ici des couteaux qui se singularisent en cultivant l'ancrage local. *Ouverture: mercredi et samedi de 14h à 18h. Des stages de confection de couteaux à la journée ou sur 3 jours sont proposés. Vente au détail, sur rendez-vous.*



### LA CARAVANE DES ARTS

3 rue Grande,  
Moret-sur-Loing,  
77250 Moret-Loing-et-Orvanne  
caravanesdesarts77@gmail.com

Cette petite boutique présente des créations originales (bijoux, sculpture...) d'artistes du territoire.

*Ouverture: mercredi, vendredi, samedi et dimanche, de 10h à 19h.*



### LE PETIT CORMIER

2 ruelle des Cormiers,  
77690 Montigny-sur-Loing  
01 64 78 27 49  
contact@lepetitcormier.fr  
www.lepetitcormier.fr  
*Cf horaires en p. 51*

La boutique du Petit Cormier vous propose une gamme de produits artisanaux et des créations d'artisans (arts de la table, décoration pour jardin et balcon, paniers...) offrant une large place aux matières recyclées.



### ASSOCIATION DES SCULPTEURS DU MOULIN

Moulin Graciot,  
sur le pont de Moret-sur-Loing,  
77250 Moret-Loing-et-Orvanne  
06 48 99 34 95  
sculpteursdumoulin@yahoo.fr

Sculpteurs sur bois et sur pierre exercent leur art en plein air, sur le pont de Moret-sur-Loing et proposent des ateliers. *Activités chaque vendredi de 14h à 18h, et samedi de 10h à 18h.*



### LES TERRES D'HÉLÈNE

30 rue de l'église,  
Moret-sur-Loing, 77250 Moret-Loing-et-Orvanne  
06 63 06 31 58  
marchalln01@gmail.com  
www.les-terres-dhelene-poterie.fr

Cet atelier/boutique de céramique propose des bijoux, de la vaisselle et des objets décoratifs. Des stages de poterie sont régulièrement organisés. *Horaires variables. Ouvert du mercredi au dimanche, de mai à fin septembre, de 15h à 18h30 et d'octobre à avril, de 15h à 18h30*



### LES MINES DE GAÏA

Les Mines de Gaïa  
7B rue des Granges,  
Moret-sur-Loing, 77250 Moret-Loing-et-Orvanne  
01 60 96 41 37  
stephanie@minesdegaia.com  
www.minesdegaia.com

Les Mines de Gaïa vous propose une grande variété de bijoux (créations artisanales), de pierres roulées et d'objets de décoration...

*Ouvert mardi, jeudi et vendredi: 10h-12h/14h-18h, samedi: 10h-12h/14h-18h30*



### LA BULLE DES ARTISTES

11, rue de la République,  
77810 Thomery  
labulledesartistes@orange.fr

Cet espace d'exposition et de vente d'objets d'art offre une vitrine aux créateurs locaux. Vous pourrez y dénicher sculptures, tableaux, affiches, photos, cartes postales, livres, bijoux fantaisie, céramiques, produits du terroir...

*Samedi de 10h à 12h30 et de 15h30 à 18h, dimanche de 10h à 12h30. Ouverture également sur rdv, pris par mail*



## PATRIMOINE GASTRONOMIQUE ET ARTISANAL DES SAVOIR-FAIRE BIEN VIVANTS !

*Sucre d'orge de Moret, miel et pain d'épices du Gâtinais, chasselas doré, spécialités fromagères et maraîchères, la Seine & Loing ne manque pas d'arguments pour séduire les gourmands. Si la nature généreuse du terroir fait partie intégrante de l'identité de ce territoire, elle se conjugue au savoir-faire des nombreux petits producteurs qui maintiennent et font vivre l'amour de la bonne chère. De nombreuses fermes et producteurs artisanaux ouvrent régulièrement leurs portes à l'occasion de dégustations et proposent la vente ou la cueillette de leurs produits sur place. Attention, leur hospitalité et leur passion sont contagieuses !*



## LE SUCRE D'ORGE DE MORET

*Un bonbon de légende*

Une saveur douce et délicate, une histoire à rebondissements, une recette gardée secrète depuis plus de 300 ans, le Sucre d'orge de Moret-sur-Loing rassemble tous les ingrédients d'un bonbon de légende ! Créé sous le règne de Louis XIII en 1638 à Moret, par des Sœurs bénédictines de Notre-Dame-des-Anges, le Sucre d'orge a connu un destin des plus tumultueux, étroitement lié à celui du Prieuré. Si cette confiserie fabriquée à partir de sucre et d'une décoction d'orge aux vertus adoucissantes fut tout d'abord consommée par les prédicateurs, elle devint rapidement la coqueluche du Roi et de sa cour. Mais en 1792, dans la tourmente révolutionnaire, la fabrication s'arrête. Le couvent fermé, on crut la recette définitivement perdue. C'est alors que l'une des bénédictines confia sur son lit de mort la précieuse formule à sa confidente, lui faisant jurer de la transmettre à son tour lorsqu'une nouvelle congrégation viendrait s'installer à Moret. La promesse fut tenue, la fabrication reprit, et berlingots et bâtonnets renouèrent avec le succès. Sa popularité ne se démentit dès lors plus : Napoléon en raffolait, Sarah Bernhardt ne rentrait pas en scène sans avoir chauffé sa voix avec un Sucre d'orge. S'il n'est plus produit par des religieuses depuis 1972, le Sucre d'orge est toujours fabriqué à Moret selon la méthode du XVII<sup>e</sup>, sans ajout, ni de colorant, ni d'agent de saveur. Pour le déguster, offrez-vous une halte gourmande à la boutique de la place Royale. ✂

*Le plus vieux bonbon  
de France a été inventé  
en 1638 à Moret.*

## À découvrir autour du Sucre d'Orge...



### MAISON DU SUCRE D'ORGE

Cette boutique propose à la vente les fameux Sucres d'orge, en berlingots ou bâtonnets, mais également de nombreuses confiseries, comme les bonbons au coquelicot de Nemours ainsi que des chocolats.

Ouverture:

Du mardi au samedi,  
10h-12h

• 14h-18h en janvier et  
février,

• 14h-18h30 en mars, avril,  
novembre et décembre

• 14h-19h de mai jusqu'à  
fin octobre

• 14h30-19h : les jours  
fériés et dimanche de mai

à fin octobre *Place Royale,*  
77250 Moret-sur-Loing

*Moret-Loing-et-Orvanne*  
01 60 70 24 53

[www.destischocolat.com](http://www.destischocolat.com)

*Le Sucre d'orge  
de Moret infuse  
la gastronomie  
locale !*

On peut aussi le déguster  
en fromage. Cette  
spécialité s'invite et se  
marie avec de nombreuses  
préparations culinaires.

### 200 VINS FROMAGES

À la fromagerie de  
Moret-sur-Loing,  
il est possible de  
découvrir:

• Le Fontainebleau  
aromatisé à l'élixir

de Sucre d'orge des  
Religieuses de Moret. Un  
délicieux mariage (local!)  
entre la crème et la liqueur  
qui fera ressortir des  
arômes de fruits secs. Ce  
dessert émoussillera vos  
papilles – à consommer  
avec modération.



• Le Morétain, avec  
du Sucre d'orge des  
Religieuses de Moret.  
Mardi, jeudi, vendredi,  
samedi : 9h15-12h30/15h-  
19h, mercredi 9h15-12h30,  
dimanche : 9h15-13h  
*5 rue de l'Église,  
Moret-sur-Loing*

**Certains restaurants  
travaillent le sucre d'orge,  
vous pouvez le retrouver  
sur leur carte, par exemple  
au Jardin des Lys (14 rue  
du Peintre Sisley) ou à la  
Poterne (1 rue du Pont) à  
Moret-sur-Loing.**

### *Autres douceurs*

#### 1001 GLACES

Un glacier artisanal  
ouvert à la belle saison  
propose une vaste gamme  
de saveurs originales,  
notamment locales comme  
le coquelicot de Nemours,



la rose ou le safran du  
Gâtinais. Toutes les glaces  
sont réalisées sur place  
depuis 35 ans.

Ouverture estivale, en  
semaine : 13h-20h, le  
week-end : 12h-20h,  
fermeture possible en  
fonction de la météo.

*13 rue de l'Église,  
Moret-sur-Loing*

09 51 62 58 51

[contact@1001glaces.fr](mailto:contact@1001glaces.fr)

#### CŒUR DE CHOC

Artisan chocolatier  
chocolat et d'ingrédients  
100 % bio, sans lécithine  
et naturellement sans  
gluten. Ouverture sur  
rendez-vous.



*1 rue Roger-Genty,*

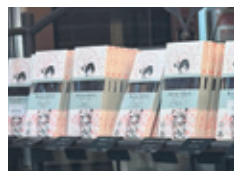
*Montigny-sur-Loing (Sorques)*  
06 23 43 04 37

[contact@coeurdechoc.fr](mailto:contact@coeurdechoc.fr)  
[www.coeurdechoc.fr](http://www.coeurdechoc.fr)

#### À LA REINE ASTRID

Fabrication du chocolat  
et du praliné à partir de  
la fève de cacao.

Du mardi au samedi :  
10h-12h30 et 15h-18h30



*4 rue de l'Église,  
Moret-sur-Loing*

06 17 74 36 99

[moret@alareineastrid.fr](mailto:moret@alareineastrid.fr)



Façade de la maison  
du Sucre d'orge.



Le rucher  
pédagogique  
de Saint-Mammès.

## LES SPÉCIALITÉS

### *Le miel du Gâtinais*

**A**rômes, couleurs, textures du miel... autant d'éléments qui sont intimement liés au terroir, aux essences et aux fleurs qui y poussent et qui sont butinées ! Dès la fin du XVIII<sup>e</sup> siècle, les miels du Gâtinais furent reconnus pour leur grande qualité. Au XIX<sup>e</sup> siècle, ils étaient les plus consommés dans la capitale, du fait de la proximité géographique de la production, mais aussi en raison de leur goût délicat. Ils possédaient alors une couleur claire et une saveur particulière qui leur était conférée par le sainfoin, une plante fourragère, devenue rare de nos jours. Aujourd'hui, les apiculteurs produisent un miel polyfloral dont l'onctuosité, la douceur et la finesse de grain font perdurer la réputation. La meilleure garantie pour trouver un bon miel étant de l'acheter directement chez l'apiculteur, voici nos adresses. ✂

### *Où le découvrir, le déguster et l'acheter ?*

#### **BERNARD PÉRICHON APICULTEUR**

Vente et dégustation de miel et de pain d'épices, sur rdv.

9 rue des vignes basses,  
77130 Dormelles  
06 04 02 91 65  
perichonb@orange.fr

#### **L'ABEILLE DE FLAGY**

Vente de miel et produits apicoles.  
9 bis rue moulin Billard,  
77940 Flagy – 06 59 97 10 91  
alex-apiculteur77@orange.fr

#### **LES GROS ORMES**

Vente et dégustation de produits du terroir et douceurs (miel, huile et pain d'épices), confiseries, bonbons, vinaigre de miel, pollen...  
Miellerie : possibilité d'ouverture tous les jours en prévenant par téléphone.  
39 route de la Vallée,  
77710 Paley – 01 64 31 53 06  
gt.garnier@orange.fr

#### **MIEL ET NATURE**

Production artisanale de miels de tilleul, forêt, toutes fleurs et sarrasin, gelée royale et pain d'épices.

Vente de miel, visites sur rdv.  
116 quater rue du port de La Celle,  
77670 Saint-Mammès  
06 08 62 50 71  
gillesnet5@yahoo.fr  
www.mieletnature.fr

#### **JARDIMIEL**

Production et vente de miel, personnalisation d'étiquettes de pots, sur rdv.

19 rue des Palottes,  
77670 Saint-Mammès  
06 09 20 11 86  
batigris@aol.com  
www.jardimiel.com

#### **PEAU DE MIEL**

Production de miel et cosmétique au miel  
Vente en boutique à la ferme ou sur le site Internet.

2 bis rue de la Chapelle,  
Saint-Ange-le-Vieil  
77710 Villemarechal  
06 10 73 33 29  
elisabeth@peaudemiel.com  
www.peaudemiel.com

#### **RUCHER PÉDAGOGIQUE SAINT-MAMMÈS**

Visite de mai à septembre sur réservation en mairie :  
01 64 23 39 41  
www.saint-mammes.com/  
le-rucher-pedagogique.html

#### **RUCHER DES POIRIERS**

Vente de miels artisanaux, contact par sms ou sur le site Internet. Production locale et raisonnable.  
77430 Champagne-sur-Seine  
06 30 97 96 29  
rucherdespoiriers@gmail.com

#### **THIERRY LEVÊQUE, APICULTEUR**

Vente de miel de la région  
41 rue neuve 77810 Thomery  
06 06 66 17 78  
mail: th.levêque@free.fr

# LES SPÉCIALITÉS

## *Les fromages*

Le fromage est sans conteste l'un des piliers du patrimoine gastronomique français. Il en existerait plus de 1200 variétés. Dans la famille des bries, le brie de Ville-Saint-Jacques, (autrement appelé brie de Montereau) s'il est moins célèbre que ses cousins de Melun et Meaux qui disposent d'une AOP, ne manque pas d'arguments pour séduire les amateurs. Notre territoire est également le creuset de nombreux fromages au lait de brebis ou de chèvre ou encore de spécialités élaborées avec notre gourmandise locale, le Sucre d'orge.

**LE BRIE DE VILLE-SAINT-JACQUES.** Il s'agit d'un fromage au lait de vache à pâte molle et à croûte fleurie aux pigments rougeâtres. Sa saveur est très fruitée avec du bouquet. Il est affiné un mois. Il n'est aujourd'hui plus fabriqué à Ville-Saint-Jacques, mais aux environs de Montereau. À Ville-Saint-Jacques on produit désormais de petits fromages de chèvre.

**LE NANTEAU ET LE PALEY.** Deux fromages fermiers au lait de brebis. Le Paley est un fromage moelleux à croûte fleurie. À l'affinage, il se couvre d'une croûte fine de couleur blanche à crème, et sa pâte prend une couleur ivoire. Le Nanteau est un fromage à pâte molle et à croûte fleurie. Sa saveur est douce et printanière. Aujourd'hui, on peut s'en procurer à la Bergerie de la Fontaine Clairette de Nanteau-sur-Lunain.

**LES FROMAGES AU SUCRE D'ORGE.** Le Morétain et le Fontainebleau (cf p. 64). ✨

### *Où les découvrir, les déguster et les acheter ?*

**BERGERIE DE LA FONTAINE CLAIRETTE**  
Élevage de brebis.  
Production de fromages.  
Ouverture de la boutique :  
• de mars à septembre :  
vendredi et samedi : 11h30 à 12h30 et de 15h à 18h30  
• d'octobre à décembre (appeler avant de vous déplacer) : vendredi et

samedi : 11h à 12h30 et de 14h30 à 17h. Possibilité en semaine sur commande.  
Route des Ricordeaux,  
77710 Nanteau-sur-Lunain  
06 77 39 46 81  
bergerie.clairrette@gmail.com

**EARL DU CHÈVRE FERMIER**  
Élevage caprin, fabrication, vente de fromages fermiers.

Ouverture de la boutique : tous les matins : 9h-11h, mercredi au vendredi : 17h-18h30, samedi : 15h-18h30.  
Fermé dimanche et jours fériés  
9 rue de l'abreuvoir,  
77130 Ville-Saint-Jacques  
06 16 68 86 38  
duchevrefermier@hotmail.com



### *Le savez-vous ?* **L'HUILERIE DE BOISROUX**



Une association de passionnés s'est donnée pour mission de faire revivre une huilerie artisanale, située dans un petit hameau de la commune de Villemaréchal, à Boisroux. Celle-ci, dernière de son « espèce », encore en état de marche en Île-de-France, a été primée pour la qualité de sa restauration. Elle ouvre deux fois par an ses portes au public pour des visites découvertes qui s'achèvent par

une dégustation/vente d'huiles de colza et de noix.  
Ouverture au public, sans réservation, lors des Journées du Patrimoine et de la Fête de l'huile (mi-août). Visites gratuites. Visite sur réservation pour les groupes (de 15 à 40 personnes).  
6 rue Traversière, Boisroux,  
77710 Villemaréchal  
01 64 31 47 02  
rodolphe.sacault@wanadoo.fr

## La viande

### L'agneau d'Île-de-France



L'agneau d'Île-de-France est une viande peu grasse d'une extrême tendreté. Les agneaux consomment en effet de la pulpe de betterave, du foin, des grains et peu d'herbe verte. Ce régime alimentaire donne toute sa particularité de goût au gigot francilien. ✂

## Les fruits

### Le chasselas de Thomery

Le chasselas de Thomery, ou chasselas doré de Fontainebleau, est une variété de vigne de table. Il produit de grosses grappes à grains ronds, qui se parent d'une teinte dorée lorsqu'ils arrivent à maturité en septembre-octobre. Il est réputé pour sa chair fondante et sucrée ainsi que pour la finesse de sa peau. Ce raisin qui a fait la réputation et la richesse du village (pour en savoir plus, consultez les pages 20 à 22 de ce guide) a été introduit à Thomery en 1730. S'il est encore cultivé sur place, il n'est plus commercialisé. ✂



**ICI, ON CULTIVE LE BON GOÛT !**  
Vente directe à la ferme, producteurs...

Retrouvez toutes les infos en ligne sur [www.ccmsl.fr/guide-producteurs](http://www.ccmsl.fr/guide-producteurs)

Pour découvrir l'appli, flashez le QR code

## Les meilleurs spots de pique-nique

Votre panier rempli de victuailles locales, voici quelques idées de lieux propices au pique-nique champêtre !

### À MORET-SUR-LOING

- Le pré de pins avec une vue imprenable sur la cité médiévale en bord de Loing.



Équipé de tables et bancs.  
Route de Saint-Mammès. Parking gratuit à 50 m (parking du Grand Jardin).

- Le moulin à tan, accès depuis le pont (2 tables), vue imprenable sur la rivière,
- Les 2 ports d'escale offrent un cadre bucolique sur la rivière (chemin de Halage) et le



canal (allée Gustave Prugnat).  
Parkings gratuits à proximité.

### À SAINT-MAMMÈS

En bord de Seine, après le quai de la Croix blanche, une belle vue au calme, des tables de pique-nique pour petits et grands, des bancs, un barbecue et des jeux pour enfants vous attendent. En prime, un parcours de santé se trouve ici !  
Chemin des Prés.

### À SAINT-ANGE-LE-VIEIL

Une halte conçue pour les randonneurs, avec un abri, des tables et des bancs peut vous accueillir pour votre



Le port de La Celle.

pique-nique, dans ce village campagnard entre bocage et forêt. Rue de la Mairie.

### À VERNOU-LA CELLE-SUR-SEINE

- Au port de La Celle, dans un coude de la Seine, petit quartier groupé autour de son église en bord de fleuve (pas d'équipement), D39 rue de la Plage à La Celle).
- Au cœur du bourg dans le parc Violette Rette, un petit jardin public traversé par un ruisseau (bancs ombragés), rue de la Fontaine Martin.

### À ÉCUELLES

Dans le parc de Ravannes, vous pourrez profiter d'un vaste espace enherbé et d'une pièce d'eau dans ce qui fut le parc d'un château (entièrement détruit à la Révolution) dont il subsiste encore un petit pont sous



lequel cascendent les eaux de la rivière, l'Orvanne. Tables et bancs à disposition. Accès et parking D40E ou D218.

### À LA PLAGE DE THOMERY

En bord de Seine, là où dans les années 20, la plage, le dancing et son orchestre de jazz attireraient certains week-ends jusqu'à 2500 personnes. Parking. Bancs et blocs de pierre. Tables de pique-nique au niveau de l'aire de jeux du jardin Salomon. Accès angle de la rue de Seine et du chemin des Prés.

### AUX BASSES GODERNES À CHAMPAGNE-SUR-SEINE

Ce site naturel classé est situé le long de la Seine. Il offre une boucle de promenade variée entre bois, étang et prairie. Un lieu paisible et ombragé pour déjeuner ou goûter. Bancs à disposition. Parking rue de l'Aqueduc et rue du Vieux Clos.

### À NANTEAU-SUR-LUNAIN

Table de pique-nique près de la mairie. 50, rue de Lorrez-le-Bocage

## QUELQUES PRODUITS *made in Moret Seine & Loing*



### L'INCONTOURNABLE SUCRE D'ORGE

En bâtonnets ou en berlingots, dans une jolie boîte ou en sachet. Où l'acheter ?

*Maison du Sucre d'orge  
Place Royale,  
Moret-sur-Loing, 77250  
Moret-Loing-et-Orvanne  
01 60 70 24 53  
deslischocolat.moret@orange.fr  
www.deslischocolat.com*



### THÉS CHRISTINE DATTNER

La maison de Thé Christine Dattner, fondée par une spécialiste du thé et auteure de nombreux ouvrages référence sur ce breuvage, propose un catalogue de 400 références qui s'exportent dans le monde entier. Réputés pour ses « parfumés », les

thés Dattner sont conçus et assemblés ici, à Thomery. La recette : des thés de qualité sélectionnés avec rigueur, puis assemblés et parfumés avec des arômes 100 % naturels, le tout dans un packaging soigné et coloré. À découvrir : Les couleurs du Loing, un thé

inspiré par nos paysages et par la douceur de vivre en Seine & Loing.

*Boutique : 67, rue du 4 septembre,  
77810 Thomery. 01 86 27 00 81  
Horaires : du lundi au vendredi,  
de 9h à 13h et de 14h à 17h  
www.christinedattner.com*



### PAPETERIE & AQUARELLES ROCKZANE

Crayons et pinceaux en main, Rockzane puise son inspiration dans le quotidien et les paysages de notre territoire. À travers ses aquarelles que colorent des pigments naturels, elle s'emploie à capturer l'âme de nos villages Thomery, Moret, Ville-Saint-Jacques : les dimanches au marché, les balades en bord de Seine, les détails qui font la magie d'un lieu. Ses créations artisanales – cartes postales, coloriages géants, marque-pages – sont à retrouver à la boutique de l'Office de tourisme. L'artiste propose également des ateliers pour dessiner sur le motif et réalise des portraits de famille sur demande.

*www.rockzane.com*



### LES ALBUMS JEUNESSE DES ÉDITIONS DU SABOT ROUGE

Quoi de mieux qu'un conte, ou qu'un récit d'aventure pour prolonger la visite ou partager et faire découvrir notre patrimoine aux enfants ? Les éditions du Sabot Rouge qui s'adressent à tous les curieux proposent dans leur catalogue des albums jeunesse dont les intrigues mettent en scène le célèbre Sucre d'orge des religieuses de Moret-sur-Loing et le château de Rosa Bonheur. Petit plus : écrits, illustrés et même imprimés en Seine & Loing, ils sont garantis 100% circuit court. Le *Secret des Sucres d'orge de Sidonie Bonté* et *L'Ara de Rosa* (4 tomes), sont à mettre entre toutes les mains, dès 4 ans ! [sabotrouge.fr](http://sabotrouge.fr)



### LA CHAISE GATTI

Depuis 1920, la Maison Gatti fabrique du mobilier de terrasse en rotin pour les cafés, bars, restaurants ou pour les particuliers. Labellisée Entreprise du patrimoine vivant (EPV) elle compte parmi les dernières entreprises françaises du mobilier de bistrot en rotin. Elle produit sur mesure, chaises, fauteuils, tabourets, banquettes, guéridons, intégralement à la main. L'entreprise équipe nombre de cafés, restaurants à Paris, mais aussi à Tokyo, Londres, Berlin, New York ou San Francisco.

*Maison Gatti, 14 route de Fontainebleau  
77250 Villemer – 01 64 29 11 84  
www.maison-gatti.com*

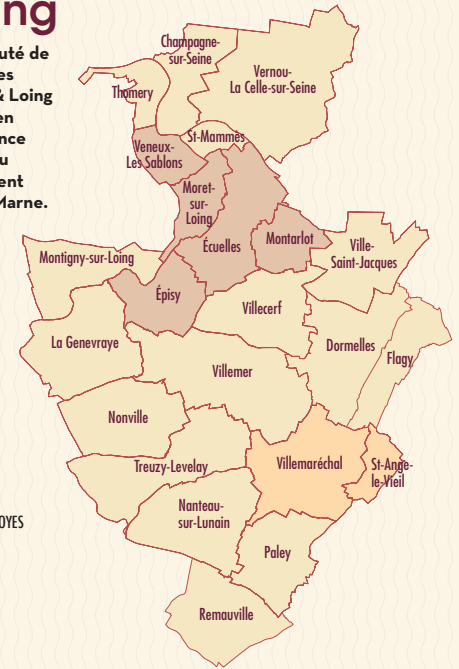


Prairie Clemenceau,  
Moret-sur-Loing.

## INFORMATIONS PRATIQUES

# Venir à Moret Seine & Loing

La Communauté de communes Moret Seine & Loing se situe en Île-de-France au sud du département de Seine-et-Marne.



■ Limite territoriale de la commune nouvelle Moret-Loing-et-Orvanne  
 ■ Limite territoriale de la commune nouvelle Villemaréchal

### Accès



**En voiture :** A6, sortie Fontainebleau (n° 13), puis direction Montereau. A5, direction Troyes depuis Paris, sortie Forges (n° 17) puis direction Montereau. Distance Paris/Moret-sur-Loing : 80 km. Temps de trajet : 1 h environ.



**En train :** ligne R du Transilien, départ Paris-Gare-de-Lyon (grandes lignes), direction Montereau/Laroche-Migennes/Montargis. Un train toutes les 30 mn. Temps de trajet : 50 mn.



**En bateau :** trois haltes fluviales sur la Seine et le Loing à Moret-sur-Loing et Saint-Mammès.



**En vélo :** en empruntant l'Eurovéloroute 3 qui relie la Scandinavie à l'Espagne, en passant par MSL.

**Si vous disposez d'une carte Navigo mensuelle ou annuelle pour les zones 2-3, 3-4 et 4-5, vous pouvez voyager sans payer de supplément dans toute l'Île-de-France (zones 1 à 5), les week-ends, les jours fériés, pendant les vacances scolaires de la zone C et l'été de mi-juillet à mi-août.** La carte est dézonée pendant ces périodes. Les gares de Moret/Veneux-Les Sablons, Montigny-sur-Loing, Saint-Mammès, Thomery, Champagne-sur-Seine et Vernou-La Celle-sur-Seine sont situées dans la zone 5.

## Office de tourisme Moret Seine & Loing



Pour préparer sereinement votre escapade en Seine & Loing, contactez l'Office de tourisme Moret Seine & Loing : [tourisme@ccmsl.com](mailto:tourisme@ccmsl.com)

Sur place, par téléphone ou par courriel, l'équipe de l'Office de tourisme Moret Seine & Loing vous propose :

- des renseignements touristiques actualisés (transports, hébergements, restaurations, loisirs et événements),
- des visites guidées sur

réservation (groupes et individuels),

- les plans des communes de la Communauté de communes et les horaires de bus et de trains,
- une boutique de souvenirs (cartes postales, livres...) et des cartes IGN, Topoguides sur les randonnées sur le territoire

de la Communauté de communes et la forêt de Fontainebleau,

- la vente de cartes de pêche,
- un service ponctuel de billetterie,
- un service de photocopies.

Retrouvez sur notre site Internet, tout l'agenda des manifestations de la Communauté de communes

[www.msl-tourisme.fr](http://www.msl-tourisme.fr)

### Autour de Moret Seine & Loing

#### À moins de 15 min FONTAINEBLEAU

Ville impériale et son célèbre château. Événements à ne pas manquer: le Festival d'histoire de l'art, le Festival International de Jazz Django Reinhardt...

#### VULAINES- SUR-SEINE

Le musée Stéphane Mallarmé

#### À 30 min BARBIZON

Le village des peintres, son auberge musée

#### VAUX-LE- VICOMTE

Le château de Nicolas Fouquet

#### BLANDY-LES-TOURS

Château médiéval

#### ÉGREVILLE

Musée-jardin Bourdelle

#### MELUN

Musée de la Gendarmerie nationale

#### NEMOURS

Musée de Préhistoire d'Île-de-France.

Ce guide a été réalisé par l'Office de tourisme et le service Communication Moret Seine & Loing. Informations: Office de tourisme MSL, Service Communication (les informations contenues dans ce guide ont une valeur indicative, informative et non contractuelle). Conception éditoriale et rédaction: Marie-Caroline Brulhet/Service Communication MSL. Création graphique: Laurent Assuid/Service Communication MSL. Photos: Aude Boutillon, Aurélien de Bonnefon, Yvan Bourhis, RMN, Une Terre d'images, château Rosa Bonheur/Pascal Villebeuf, FrogImages, Thés Christine Dattner, mairie de Thomery, J.P. Dechet, EDF, Donjon de Moret/Bruno Truchon Bartès, Rockzane, Freepik, DR. Les photographies sont la propriété des établissements présentés dans ce guide. Impression: Chevillon Imprimeur, Sens. Guide gratuit, ne peut être vendu. Imprimé en mars 2026.

# Raconte-moi mon village

Partageons nos histoires!



Partez à la découverte de nos villages, laissez-vous guider par ceux qui les connaissent le mieux: leurs habitants!



## Suivez les parcours de promenade Raconte-moi mon village

Châteaux, lavoirs, églises, vignes ou petites montagnes n'auront bientôt plus de secrets pour vous ! Vous pourrez découvrir ces lieux emblématiques à travers les souvenirs et anecdotes d'habitants captés en vidéo accessibles grâce à des panneaux équipés de QR codes, placés le long de circuits.

POUR EN SAVOIR PLUS

[www.msl-tourisme.fr](http://www.msl-tourisme.fr)  
ou flashez le QR code





Moret-sur-Loing au temps des impressionnistes, reconstitution lors de la fête du patrimoine au Pré de pins.



## OFFICE DE TOURISME MORET SEINE & LOING

Pour préparer votre séjour et  
contacter l'équipe, rendez-vous sur :

[www.msl-tourisme.fr](http://www.msl-tourisme.fr)

[tourisme@ccmsl.com](mailto:tourisme@ccmsl.com)

 [#msltourisme](https://www.instagram.com/msltourisme)

---

Communauté de communes Moret Seine & Loing  
23, rue du Pavé Neuf – Moret-sur-Loing – CS 80214  
77815 Moret-Loing-et-Orvanne Cedex  
Site : [www.ccmsl.fr](http://www.ccmsl.fr)

  
Moret Seine & Loing  
Communauté de Communes