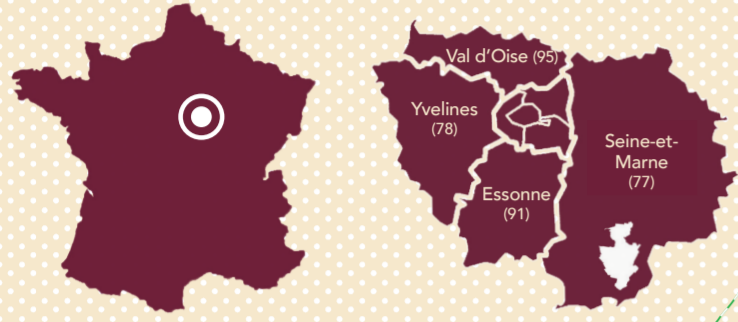




Moret Seine & Loing se situe en Île-de-France au sud du département de Seine-et-Marne.



CIRCUITS DE RANDONNÉE MORET SEINE & LOING

16 boucles de randonnée de 7 à 19 km, pour des balades en famille ou des randos sportives

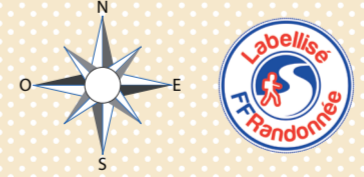
Plus de 200 km de sentiers balisés



- Bois et forêts
- Zones marécageuses
- Cours d'eau et plan d'eau
- Zones urbaines
- Principales routes départementales
- Voies ferrées
- Point de départ de circuit
- ou Circuits de promenade et de randonnée (PR)
- Circuit (PR) de gare à gare « Moret-Bourron »
- Circuits de grande randonnée (GR®)
- Circuits de grande randonnée de pays (GRP®)
- Circuit de Saint-Jacques-de-Compostelle (via Senonensis®)
- Tour du massif de Fontainebleau (TMF)
- EuroVélo n° 3 - La Scandibérique

Circuit	km
1 Seine, murs & forêt	8,8 km
2 L'eau, le fer, la pierre	9,8 km
3 Autour du Mont Vernou-La Celle	13,6 km
4 Les venelles de Veneux	7,1 km
5 Batellerie & forêt	8,8 km
6 De Kosciuszko à Croc Marin	16,6 km
7 Entre Loing & Orvanne	14,8 km
8 En basse vallée de l'Orvanne	16,2 km
9 Du canal du Loing aux berges du Lunain	17,9 km
10 À travers le maquis de Roys	11,4 km
11 En basse vallée du Lunain	19,2 km
12 Balade autour d'Anonvilla	13,2 km
13 Le « père » Trembleau	16,6 km
14 Forêt de Nanteau	13,1 km
15 Le Lunain historique	16,4 km
16 L'être suprême en terre romaine	17,4 km

Echelle 0 1km 5km



ITINÉRAIRES DE RANDONNÉE

Carte touristique

MORET SEINE & LOING

Conception : SJ / MCB / LA - Com MSL 2026 - photos : Uneterrimages, N. Tanguy, ME77, Les Oiseaux Voyageurs, Château de Paley

OFFICE DE TOURISME MORET SEINE & LOING
 4 bis, place de Samois - Moret-sur-Loing
 77250 Moret-Loing-et-Orvanne
 Tel. : 01 60 70 41 66
 Courriel : tourisme@comsl.com

Jours et horaires d'ouverture
 D'octobre à mars : Du mardi au samedi, de 9h30 à 12h et de 14h à 17h. Fermeture le dimanche, lundi et jours fériés.
 D'avril à septembre : Du mardi au dimanche, et jours fériés : 10h à 12h30 et de 14h à 18h.

www.msl-tourisme.fr

Communauté de Communes Moret Seine & Loing
 23, rue du Pavé Neuf - Moret-sur-Loing - CS 80214
 77815 Moret-Loing-et-Orvanne Cedex - Mairie de Moret
 Tel. : 01 60 70 66 09 - Site : www.comsl.fr

BAISAGE : MODE D'EMPLOI

GR® Continuité

GRP® Continuité

PR (balises suivant la couleur indiquée sur la carte) Continuité

Mauvaise direction

Mauvaise direction

Mauvaise direction

Tourner à droite

Tourner à droite

Tourner à droite

Tourner à gauche

Tourner à gauche

Tourner à gauche

1- SEINE, MURS & FORÊT



DISTANCE : 8,8 km **BALISAGE** : suivre le balisage jaune

TEMPS : 2h15

DÉNIVELLÉ : 63 m

POINTS DE DÉPART ET PARKINGS CONSEILLÉS

→ **Thomery** : Place Grefillière (48,41049 / 2,78642)

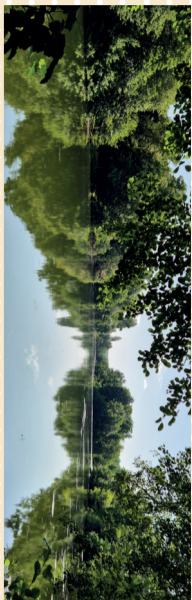
→ **Gare de Thomery** (48,39459 / 2,76416)

Partez à la découverte du surprenant village de Thomery entre sous-bois, de la forêt de Fontainebleau et berges de Seine. Empruntez la « route du chasselas doré », serpentant entre des murs à vignes inscrits à l'inventaire des monuments historiques et marquez sur les pas de la célèbre peinture animalière Rosa Bonheur.

À VOIR, À FAIRE

A Thomery : l'église Saint-Amand, les serres du jardin Salomon, le site des longs sillons (réseau de murs à vignes), le port d'Étffondré, château Rosa Bonheur (sur réservation).

2- L'EAU, LE FER, LA PIERRE



DISTANCE : 9,8 km **BALISAGE** : suivre le balisage jaune

TEMPS : 2h30

DÉNIVELLÉ : 73 m

POINTS DE DÉPART ET PARKINGS CONSEILLÉS

→ **Champagne-sur-Seine** : place de l'Europe (48,40627 / 2,7991)

C'est depuis les hauteurs de la ville que vous embrasserez d'un même regard, les trois éléments fondateurs de Champagne-sur-Seine : les eaux de la Seine et de l'étang des Basses Godermes ; le ter des constructeurs électromécaniques (ressor de Champagne étant l'ic à l'installation en 1903 de l'usine Schneider) ; enfin la pierre de meulière blanche, d'extraction locale, omniprésente dans les bâtiments champenois.

À VOIR, À FAIRE

A Champagne-sur-Seine : les églises (russes, Notre-Dame, Saint-François-d'Assise), l'ENS Les Basses Godermes (photo).

A Vernou-La Celle-sur-Seine : l'église Saint-Pierre-aux-liens, l'ENS Le Turf de La Celle, la fontaine de Saint-Fortuné.

9-DU CANAL DU LOING AUX BERGES DU LUNAIN



DISTANCE : 17,9 km **BALISAGE** : suivre le balisage bleu

TEMPS : 4h30

DÉNIVELLÉ : 42 m

POINTS DE DÉPART ET PARKINGS CONSEILLÉS

→ **Épisy** : parking de la navigation, (D40) (48,53589 / 2,77961)

→ **La Genesvreye** : parking de la Mairie (48,32084 / 2,74653)

L'eau est le fil d'Ariane de cet itinéraire, qui vous emmènera à travers champs et bois, des chemins de halage du canal du Loing creusé pour la navigation au XVIII^e siècle, jusqu'à l'étang de Villeron.

À VOIR, À FAIRE

A Épisy : l'église Saint-Pierre-aux-Liens, le canal du Loing (photo).

A La Genesvreye : la poterie de La Genesvreye

16- L'ÊTRE SUPRÊME EN TERRE ROMAINE



DISTANCE : 17,4 km **BALISAGE** : suivre le balisage bleu

TEMPS : 4h40

DÉNIVELLÉ : 42 m

POINTS DE DÉPART ET PARKINGS CONSEILLÉS

→ **Palay** : parking rue de la Mairie (48,2421 / 2,8606)

→ **Renauville** : parking rue Grande (48,2127 / 2,8238)

Découvrez les chemins du bocage gâtinais sur ce circuit entre Palay et Renauville entre paysages de la vallée du Lunain et ceux du plateau du Gâtinais d'Egreville, territoires occupés dès l'antiquité. De nombreux témoignages historiques jalonnent ou visitent le parcours : le Port Thiery, ouvrage gallo-romain franchissant le Lunain, un sarcophage mérovingien, près de la Mairie de Palay, et l'église Saint-Georges de Palay, dont le fronton arbore l'inscription suivante : « La papule Francs reconoit l'etre suprême et l'immortalité de l'âme ».

À VOIR, À FAIRE

A Palay : l'église Saint-Georges, le port Thiery, le sarcophage mérovingien, le château de Palay (photo).

A Renauville : l'église Saint-Médard et Saint-Antoine.

3-AUTOUR DU MONT VERNOU-LA CELLE



DISTANCE : 13,6 km **BALISAGE** : suivre le balisage jaune

TEMPS : 3h30

DÉNIVELLÉ : 62 m

POINTS DE DÉPART ET PARKINGS CONSEILLÉS

→ **Veneux-les Sablons** : parking de la Maison des Associations, rue du Port (48,38114 / 2,7905)

Collinettes (48,19016 / 2,84052)

Large boucle autour du Mont de Vernou, point culminant du sud-ouest Seine-et-Marne (146 m d'altitude), ce circuit vous fera découvrir dans une alternance de séquences forestières et champêtres les différents hameaux de la commune ainsi que la charmante vallée du ru Flavien, site des Sept Moulins.

À VOIR, À FAIRE

A Vernou-La Celle-sur-Seine : l'ENS Le Turf de La Celle, l'église Saint-Fortuné de Vernou-Bourg, l'église Saint-Pierre-aux-Liens, la fontaine de Saint-Fortuné, la vallée des Sept Moulins (photo).

10- À TRAVERS LE MAQUIS DE ROYS



DISTANCE : 11,4 km **BALISAGE** : suivre le balisage bleu

TEMPS : 3h30

DÉNIVELLÉ : 47 m

POINTS DE DÉPART ET PARKINGS CONSEILLÉS

→ **Villecerf** : place Marquis de Roys (48,52859 / 2,84701)

Ce parcours est dédié aux maquisards et plus particulièrement à René Hubert Nicolas, Marquis de Roys, chef du maquis du Primard et Juste de France. Cette randonnée vous mènera au-devant de la stèle qui rend hommage à ces combattants de l'ombre et vous permettra également de découvrir monuments et bâtiments du patrimoine local.

À VOIR, À FAIRE

A Dornelles : le fort de Chailieu (photo), la vallée de Dornelles, la stèle du Primard.

A Villecerf : le château de Saint-Ange, l'église Saint-Martin.

LES ESPACES NATURELS SENSIBLES (ENS)



Parmi les 16 circuits qui vous sont proposés, certains traversent d'ollogenturndes cinq ENS départementaux que compte le territoire de Moret/ Seine & Loing :

- **La Plaine du socques (Montigny / Moret-sur-Loing)**
- **Les marais d'Épisy**
- **Les Basses Godermes (Champagne-sur-Seine)**
- **La Prairie Clemenceau (Moret-sur-Loing)**
- **Le Turf (Vernou-La Celle-sur-Seine)**

Ouverts au public, ces cinq sites remarquables de par leur flore et leur faune préservées et valorisées, s'étendent sur une superficie de plus de 200 hectares. Ils permettent la découverte des écosystèmes et offrent de nombreux et variés itinéraires de balades pour les amoureux de la nature. Si vous désirez en savoir plus, Seine-et-Marne Environnement organise régulièrement des sorties naturalistes au sein des Espaces naturels sensibles. Des brochures sont également disponibles à l'Office de tourisme.

Seine-et-Marne Environnement
Site Prugnât – 18 allée Gustave Prugnât, Moret-sur-Loing, 77250 Moret-Loing-et-Orvanne
Tél : 01 64 31 11 18 – contact@seme-id77.fr
www.seine-et-marne-environnement.fr

4- LES VENEILLES DE VENEUX



DISTANCE : 7,1 km **BALISAGE** : suivre le balisage jaune

TEMPS : 1h30

DÉNIVELLÉ : 71 m

POINTS DE DÉPART ET PARKINGS CONSEILLÉS

→ **Veneux-les Sablons** : parking de la Maison des Associations, rue du Port (48,38114 / 2,7905)

Circuit accessible de la gare par le GR

La vigne a fortement marqué le paysage de Veneux-Les Sablons, qui comptait encore près de 500 vigneronns à la fin du XIX^e siècle. Si les poissiers ont progressivement supplanté la vigne au siècle dernier, un important réseau de venelles (photo) jalonne de puits subsiste néanmoins au cœur de la ville. Partez à la découverte de ces chemins bucoliques entre les murs de grès et de meulière et découvrez Veneux côté jardins !

À VOIR, À FAIRE

A Veneux-Les Sablons : l'église Saint-Philippe et Saint-Jacques, le village du XIX^e siècle.

11- EN BASSE VALLÉE DU LUNAIN



DISTANCE : 19,2 km **BALISAGE** : suivre le balisage jaune

TEMPS : 5h

DÉNIVELLÉ : 52 m

POINTS DE DÉPART ET PARKINGS CONSEILLÉS

→ **Villenaier** : parking de la salle des fêtes et de l'Espèce des Habitants, rue des merronniers (48,5028 / 2,83198).

Ce circuit, au départ de Villenaier, effectue unelargeboucle autour de la commune. Il vous mènera à travers champs dans des paysages typiques du Bocage Gâtinais, où la grande variété de sols, de cultures et l'omniprésence des boisements offrent un paysage sans cesse renouvelé, entre ombre et lumière. Vous découvrirez également la vallée du Bas Lunain et ses versants en pente douce, tantôt boisés, pâturés ou cultivés.

À VOIR, À FAIRE

A La Genesvreye : la poterie de La Genesvreye.

A Villenaier : l'église Notre-Dame de l'Assomption et Saint-Anrdé, l'étang de Villeron, l'espace naturel communal pédagogique de Rebouris.

5- BATELLERIE ET FORÊT



DISTANCE : 8,8 km **BALISAGE** : suivre le balisage jaune

TEMPS : 2h15

DÉNIVELLÉ : 58 m

POINTS DE DÉPART ET PARKINGS CONSEILLÉS

→ **Moret-sur-Loing** : parking du Grand Jardin, allée Gustave Prugnât (48,37585 / 2,82049)

→ **Saint-Mammès** : parking de la Bosse (48,38704 / 2,80337)

Circuit accessible par le GR de la gare de St-Mammès

Le développement du village de Saint-Mammès, situé à la confluence de la Seine et du Loing a été étroitement lié à l'essor de la batellerie, et ce, dès l'ouverture du canal du Loing en 1726. C'est donc au monde marinier que la commune doit sa physionomie actuelle, très atypique. Découvrez cet univers particulier au fil de cet itinéraire, qui vous conduira entre fleuve, rivière, canal, hautes futaies et écluses, dans la fraîcheur des sous-bois et des jardins bateliers.

À VOIR, À FAIRE

A Moret-sur-Loing : le musée du vélo.

A Saint-Mammès : l'église préromane, la maison éduisère, l'ancienne église, les promenades « Sisley » et « Monde des mariners ».

12- BALADE AUTOUR D'ANNOVILLA



DISTANCE : 13,2 km **BALISAGE** : suivre le balisage jaune

TEMPS : 3h30

DÉNIVELLÉ : 45 m

POINTS DE DÉPART ET PARKINGS CONSEILLÉS

→ **Nonville** : salle des fêtes, impasse des Prés (48,2871 / 2,77975)

Partez à la découverte de Nonville, village qui apparaît dans les écrits dès l'aube du 2^e millénaire, sous le nom d'Anovilla. D'où de nom pour une petite commune qui cache derrière sa modestie toponymique de très nombreux atouts : château, moulin, église, fermes de production ou de cueillette. Vous traverserez, au fil de cet itinéraire, prairies, espaces boisés et la vallée du Lunain, dont le cours est souvent jalonné de cadris par une luxuriante végétation. Vous pourrez découvrir en empruntant les rues typiques du centre-village, les maisons gâtinaises en pierres blanches, dont l'extraction fit la richesse de la commune.

À VOIR, À FAIRE

A La Genesvreye : la poterie de La Genesvreye.

A Villenaier : l'église Notre-Dame de l'Assomption et Saint-Anrdé, l'étang de Villeron, l'espace naturel communal pédagogique de Rebouris.

A Nonville : l'église Saint-Michel, les bords du Lunain, le lavoir du Landy.

LES GUIDES TOURISTIQUES MSI



Moret Seine & Loing organise de grandes randonnées plusieurs fois au cours de l'année :

- **La Printanière** : une randonnée sportive et gourmande. En mars/avril.
- **Automnale** : une randonnée pédestre qui vous permettra d'apprécier le plaisir de la marche à celui de la découverte du patrimoine rural. En septembre.

Contact : service Sports MSI au 01 64 70 58 36 / sports@cmst.com

LASCANDBÉRIQUE

L'Eurotoroute n°3 ou Scandibérique permet de parcourir l'Europe à vélo, de la Norvège à l'Espagne en passant par Moret Seine & Loing
www.scandibérique.fr

6- DE KOSCIUSZKO À CROC MARIN



DISTANCE : 16,6 km **BALISAGE** : suivre le balisage jaune

TEMPS : 4h30

DÉNIVELLÉ : 95 m

POINTS DE DÉPART ET PARKINGS CONSEILLÉS

→ **Montigny-sur-Loing** : parking de la gare (48,33671 / 2,73938)

Les multiples facettes du village de Montigny-sur-Loing vous seront dévoilées au fil de ce parcours : des sentiers de la forêt de Fontainebleau, aux villas exubérantes édifiées le long des méandres du Loing, n'hésitez pas à vous attarder à l'abri des regards dans l'un des 2 observatoires ornithologiques qui offre aux visiteurs le canal du Loing en 1726. C'est donc au monde marinier que la commune doit sa physionomie actuelle, très atypique. Découvrez cet univers particulier au fil de cet itinéraire, qui vous conduira entre fleuve, rivière, canal, hautes futaies et écluses, dans la fraîcheur des sous-bois et des jardins bateliers.

À VOIR, À FAIRE

A Montigny-sur-Loing : l'ENS de la plaine de Souques, la chapelle Kosciuszko, les chais rotoueux.

13- LE PÈRE TREMBLEAU



DISTANCE : 16,6 km **BALISAGE** : suivre le balisage jaune

TEMPS : 4h

DÉNIVELLÉ : 55 m

POINTS DE DÉPART ET PARKINGS CONSEILLÉS

→ **Saint-Angel-de-la-Vie** : rue de la Mairie (48,2651 / 2,9022)

→ **Villenaierchail** : parking de la Mairie (48,267 / 2,871)

Ce parcours, dédié à Edmond Trembleau – surnommé « le père Trembleau » – figure de la résistance locale, vous entrainera à travers une succession de superbes paysages de bocage et de luxubérants espaces forestiers qui sont autant de lieux de mémoire. En empruntant le père Trembleau », vous traverserez un lieu privilégié de la Résistance : La Croix-Blanche. À l'entrée de ce hameau de la commune de Palay, adopté par les services anglais comme terrain de parachutage, s'éleva aujourd'hui une stèle, qui rappelle les hauts faits de guerre de ce héros.

À VOIR, À FAIRE

A Saint-Angel-de-la-Vie : l'église Saint-Michel.

A Villenaierchail : l'église Saint-Pierre-aux-Liens (photo), l'huilerie de Boisroux.

A Palay : la stèle de La Croix-Blanche.

RACONTE-MOI MON VILLAGE



Pour partir à la découverte de nos villages, laissez-vous guider par ceux qui les connaissent le mieux : leurs habitants ! Châteaux, lavoirs, gares, cafés, vignes ou petites montagnes n'auront bientôt plus de secrets pour vous si vous suivez les parcours de promenade **Raconte-moi mon village**. Vous pourrez découvrir ces lieux emblématiques à travers les souvenirs et anecdotes confiés par quelques « gandians » aux jeunes de la commune. Ces récits captés en vidéo sont accessibles grâce à des panneaux équipés de QR codes, placés le long de circuits de balades.

Pour en savoir plus :

www.mst-tourisme.fr
ou flashez le QR code



SAMU : 15 / Pompiers : 18 / Police : 17
Numéro d'urgence européen : 112
Numéro d'urgence pour sourds et malentendants : 114
Centre antiposton : 01 40 05 48 48

EN CAS D'URGENCE

CONSEILS PRATIQUES



Le temps indiqué sur l'ensemble des circuits est calculé pour une base de 4 km/h. Avant d'emprunter ces circuits, gardez à l'esprit quelques règles simples :

- Respectez les espaces naturels.
- Les propriétés privées et les cultures.
- Soyez courtois avec les riverains et les autres usagers.
- Tenez vos animaux en laisse.
- Respectez à l'extérieur de vos abords.
- Veillez à transporter vos déchets si vous pique-niquez en chemin.
- Restez prudent lorsque vous traversez ou empruntez des routes.

À VOIR, À FAIRE

A Nanteau-sur-Lunain : le château, l'église Saint-Césaire, le pigeonier de Culoiseau, la pierre aux aiguilles.

A Villemairechail : l'église Saint-Martin, la tour de la Montagne de Trin.

A Villenaierchail : l'église Saint-Georges de Palay, le port d'Étffondré, château Rosa Bonheur (sur réservation).

À VOIR, À FAIRE

A Champagne-sur-Seine : les églises (russes, Notre-Dame, Saint-François-d'Assise), l'ENS Les Basses Godermes (photo).

A Vernou-La Celle-sur-Seine : l'église Saint-Pierre-aux-liens, l'ENS Le Turf de La Celle, la fontaine de Saint-Fortuné.

A Veneux-les Sablons : parking de la Maison des Associations, rue du Port (48,38114 / 2,7905)

A Villecerf : place Marquis de Roys (48,52859 / 2,84701)

A Villenaier : parking de la salle des fêtes, et de l'Espèce des Habitants, rue des merronniers (48,5028 / 2,83198).

A Nonville : salle des fêtes, impasse des Prés (48,2871 / 2,77975)

A Villenaierchail : l'église Notre-Dame de l'Assomption et Saint-Anrdé, l'étang de Villeron, l'espace naturel communal pédagogique de Rebouris.

A La Genesvreye : la poterie de La Genesvreye.

A Villenaier : l'église Notre-Dame de l'Assomption et Saint-Anrdé, l'étang de Villeron, l'espace naturel communal pédagogique de Rebouris.

A Nonville : l'église Saint-Michel, les bords du Lunain, le lavoir du Landy.