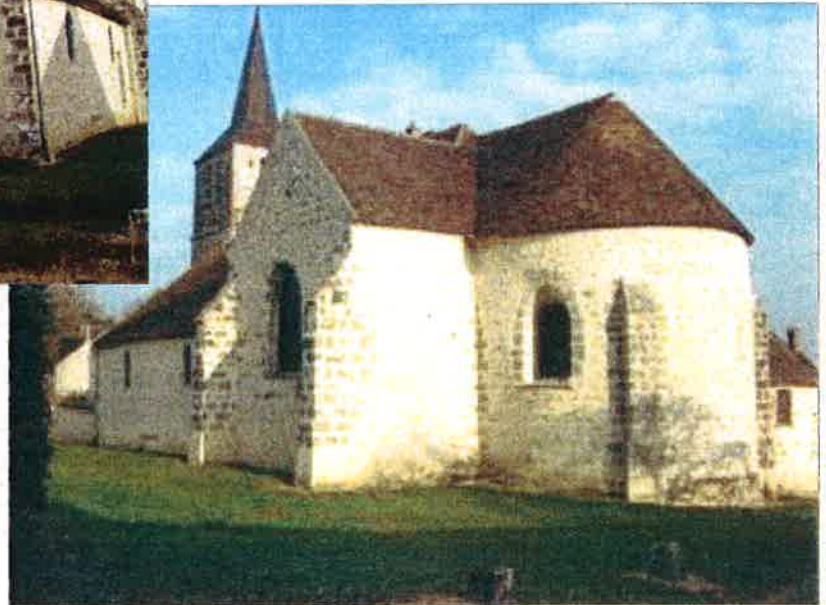


Eglise
Saint-Pierre
aux-Liens



de

Villemaréchal



Selon le *Pouillé* (registre administratif mentionnant les biens et bénéfices ecclésiastiques d'une région, sous l'Ancien Régime) du diocèse de Sens, l'église de Villemaréchal daterait de 1080.

En l'état actuel, **son chœur et le sanctuaire datent du XIII^{ème} siècle**. Elle possède un **clocher-porche carré** à flèche d'ardoise.

Elle porte le **nom de Saint-Pierre**, emprisonné à Jérusalem par Hérode Agrippa (ne pas confondre avec le premier Hérode... celui de la naissance du Christ et du massacre des Saints-Innocents) et délivré de ses fers par un ange. Il est ensuite emprisonné à Rome sous le règne de l'empereur Néron. Il s'évade grâce à la complicité des gardiens qu'il a convertis. Il est à nouveau incarcéré à Rome où il subira, avec Saint-Paul, le martyre. Rome conserve les chaînes provenant

des deux prisons qui se sont soudées ensemble au cours de la cérémonie célébrée par le Pape, au V^{ème} siècle. Saint-Pierre est aussi le saint-patron des moissonneurs qui en comptent un certain nombre dans notre commune.

Le **chœur** à abside ronde, de style roman, date de cette époque. Au centre, quatre gros piliers surmontés de **chapiteaux** représentent quatre péchés capitaux : l'envie, la colère, la paresse et la gourmandise. Ces piliers supportaient jadis le clocher.

Sans doute après les guerres du XV^{ème} siècle, toutes les églises de la région étaient en ruine, et Villemaréchal n'a pas échappé aux destructions.

En 1724, Jean Macé, curé de Villemaréchal, fut autorisé à reconstruire le **clocher actuel**. Il est en grès du pays et sa toiture en ardoise. Il abrite **deux cloches** : l'une porte la date de 1821 et l'inscription « Limaux et Mahuet Fondeurs » ; l'autre, la plus grosse, 250 kg, a été fondue en 1830 par Hildebrand, maître-fondeur à Paris. Les précédentes cloches, dédiées à la Sainte-Vierge, à Saint-Loup et à Saint-Wulfrand, avaient été bénies en 1769 par le curé Nicolas Morisseau. Elles ont sans doute fait partie des cloches réquisitionnées à la suite de 1789 pour être fondues en monnaie ou canon.



Le **coq**, qui régnait en maître sur sa flèche portait différentes dates de réparations et noms de ferronniers : Rameau 1838, Dume 1857 et 1860, Jamet 1869. Les dernières tempêtes ajoutées à quelques traces de balles l'ont brisé définitivement... Il est conservé à la Mairie.

Un nouveau coq béni le 12 septembre 2010 par le Père Jean-Claude Cadet l'a remplacé.





Le **bénitier** et les **fonts baptismaux** sont en pierre de la région.

La **nef** est ornée de lustres.

La statue, sur la droite, est celle de **Saint-Wulfrand**, saint-patron de la commune. Moine, il évangélisa Villemaréchal et fut nommé évêque de Sens en 682. Il partit ensuite convertir les Frisons puis revint à l'abbaye de Fontenelle où il mourut en 729. Une chapelle lui fut dédiée au dessus du hameau de La Fontaine. Une croix « votive » se trouve toujours



à l'angle du chemin de la Sablière.

Le **vitrail**, à droite du chœur, a été réalisé par l'atelier Miller, maître-verrier à Chartrettes, en 2003. Il symbolise les paroles du prophète Isaïe (chap.11) : « ...le loup habitera avec l'agneau... Il ne se fera ni tort ni dommage sur toute la montagne sainte, car la terre sera remplie de la connaissance de l'Eternel... ».

Le **sol** est pavé de tommettes inégales provenant certainement de tuileries de la région. Deux **pierres tombales** sont visibles dans le bas-côté droit. Le curé Morisseau, décédé le 6 août 1792, est également enterré vis-à-vis de la croisée de la sacristie, côté levant. Il fut curé de Villemaréchal pendant 50 ans. Il prêta le serment constitutionnel le 2 février 1791 pour se conformer au décret du roi en date du 24 août 1790.



L'entrée de la **sacristie**, au nord, surmontée d'une pierre armoriée est de construction plus récente. A noter également des restes de **frise** peinte sur les murs nord, sud, et au-dessus du porche, et quatre têtes zoomorphiques sculptées à la base du pilier, à droite en entrant.

Comme dans toutes les églises, le **cimetière**, délimité par un haut mur, entourait l'église. Il fut désaffecté en 1832, car il y avait tant de tombes qu'on ne pouvait plus creuser. Le mur fut démoli en 1862. Ses pierres servirent à la reconstruction du presbytère situé à l'emplacement de la Mairie actuelle.





Eglise Saint-Pierre-aux-Liens

Rue de l'Eglise à Villemaréchal

Secteur pastoral de Lorrez-le-Bocage

Maison paroissiale - 2 rue Sainte-Anne - 77710 Lorrez-le-Bocage

Tél : 01 64 31 51 09

secteurlorrez@orange.fr